

HC Norge pensjonskasse

ÅRSRAPPORT

2022



Dette dokumentet er signert ved hjelp av GetAccept Digital Signature Technology.

Fingerprint: 7262af9083af7c6a01152ed761b033c62800cee0e0725528011d5c5323bd9962d6337e303d4d03b26f8e5ae5f86b8ad86a2d38b9bf3976c5afa18dd36191926e

INNHold

ÅRSBERETNING	3
OM PENSJONSKASSEN.....	4
NØKKELTALL.....	4
ORGANISASJON OG DRIFT	5
STYRETS ARBEID	5
RISIKOSTYRING OG -EKSPONERING.....	6
Finansiell risiko.....	7
Forsikringsteknisk risiko	8
KAPITALAVKASTNING	9
RESULTATER OG -DISPONERING	9
UTSIKTER FREMOMER.....	10
ÅRSREGNSKAP OG NOTER	12



HC Norge pensjons pensjonskasse
ÅRSBERETNING
2022

OM PENSJONSKASSEN

HC Norge Pensjonskasse ble etablert i 2006 for å dekke behov for tjenstepensjon til foretakene i Heidelberg Cement AG i Norge. Dette omfatter Norcem AS, HeidelbergCement Norway AS, NorBetong AS, NorBetong Pumping AS, Betong Sør AS, NorStone AS.

Fra 01.01.2013 forvalter pensjonskassen fripoliser for fratrådte, som følge av at avtalen om dette med et livselskap opphørte. Fra 01.01.2017 forvaltes også fripoliser for opptjent rett til uførepensjon ifølge de tidligere regler, da nye vilkår ble innført som følge av lovendring; og fra 01.01. 2018 også fripoliser for medlemmer som er gått over til innskuddspensjon.

Ytelsespensjonsordningen er lukket for nye ansatte, og det er innført innskuddsordning som administreres i livsforsikringselskap.

Pensjonskassen er underlagt norsk forsikringslovgivning og står under tilsyn av Finanstilsynet.

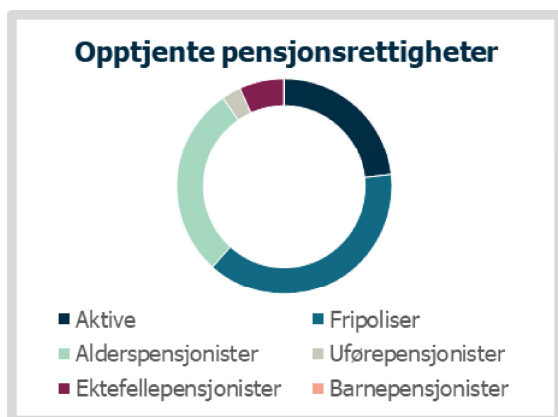
Styret består av 9 styremedlemmer, hvorav et er eksternt.

Pensjonskassen har ingen ansatte, men har utkontraktert nøkkelfunksjoner til profesjonelle tjenesteleverandører.

Pensjonskassen har forretningsadresse i Oslo.

Foretaksvalgte	Medlemsvalgte
<ul style="list-style-type: none">• Bjørn Styrmø (styreleder)• Kjersti Hatlevik• Knut Omreng• Kjell Skjeggerud• Kristin Tosseviken (ekstern)• Kari Trulsrud (vara)• Svein Eriksson (vara)	<ul style="list-style-type: none">• Sigrun Kjær Bremseth• Tom Jacobsen• John Even Pedersen• Anne-Marit Eriksen• Kari Stulen Aamot (vara)• Trond Tangen (vara)• Jan Erik Nilsen (vara)• Nelly Haug (vara)

NØKKELTALL



Premiereserven for opptjente pensjonsrettigheter utgjør mnok 206 pr 31.12.2022, en oppgang på mnok 0,4 seneste år.

Det ble utbetalt pensjoner for mnok 20 i 2022.



Forvaltningen ga i 2022 en negativ tidsvektet verdijustert avkastning på 8,4%.

Medlemskap i pensjonskassen	2022	2021	2020
Yrkesaktive medlemmer i ytelsesordningen	89	97	126
Pensjonister	546	576	597
Personer med oppsatte rettigheter	673	683	699

ORGANISASJON OG DRIFT

Pensjonskassen er omfattet av allmennaksjelovens krav til representasjon av begge kjønn i styret. Pensjonskassens styre forutsetter derfor at HC Norge og de ansattes organisasjoner gjennom sine valg av styrerepresentanter, har og følger egne planer for å fremme likestilling. For å tilfredsstille regelverket, skal de foretaksvalgte i styret, være representert med minst én av hvert kjønn. For de medlemsvalgte velges én av hvert kjønn, med tilhørende vararepresentant av samme kjønn. Dette tilfredsstilles i dag.

HC Norge Pensjonskasse AS har ikke tegnet en særskilt forsikring som dekker ansvar for styre og daglig leder.

Pensjonskassen har til 31.12.2022 avtaler med Gabler, om full administrasjon av pensjonskassens virksomhet, herunder daglig ledelse, aktuarfunksjon, risikostyringsfunksjon, utøvende aktuar, regnskapsføring og forsikringsteknisk administrasjon.

Daglig ledelse, forsikringsteknisk administrasjon, kontrollfunksjoner og regnskap blir fra 1.1.2023 utført av Storebrand pensjonstjenester med underleverandører.

Daglig leder gjennom året 2022 har vært Geir Johansen. Fra 1.1.2023 tiltrer Lise Berntsen denne rollen.

Pensjonskassens eksternrevisjon utføres av Ernst & Young AS.

STYRETS ARBEID

Styret har i 2022 arbeidet med oppgaver knyttet til ordinær drift av pensjonskassen, arbeid knyttet til finansforvaltningen og endelig tilpasning til nytt tjenestepensjonsdirektiv.

I påvente av nytt tjenestepensjonsdirektiv for norske pensjonskasser (innføres 01.01.2023), har styret tilpasset pensjonskassenes organisering og iverksatt nye nøkkel og kontrollfunksjoner ved å inngå avtale med Storebrand pensjonstjenester fra 1. januar 2023. Aktuar-, risikostyring- og internrevisjonsfunksjon er alle nyetablerte nøkkel- og kontrollfunksjoner med direkte rapporteringslinje til styret.

Styret overvåker kontinuerlig pensjonskassens risikobærende evne og kapitalsituasjon. Kapitalbeslutninger vurderes alltid opp mot de regulatoriske kravene som pensjonskassen er underlagt gjennom krav til solvenskapitaldekning.

Pensjonskassen har etablert en godt forankret beredskapsplan, dersom pensjonskassen skulle stå i fare for brudd med de regulatoriske krav eller sine forpliktelser, herav inkluderer blant annet vedtak hos sponsor om å stille kapital tilgjengelig ved behov.

Kapitalforvaltningen gis omfattende behandling i alle ordinære styremøter. Dette kommer i tillegg til månedlig rapportering om avkastning og utvikling i kapitalmarkedet. Det utarbeides kvartalsregnskap, basert på oppdaterte forsikringsmessige avsetninger. Styret gjennomgår årlig både forsikringsstrategi med forsikringsteknisk beregningsgrunnlag og reassuransedekning samt investeringsstrategien.

Det har i løpet av året vært avholdt 4 styremøter. Styret har gjennomført egenevaluering og det ble ikke avdekket mangler til hinder for videre arbeid.

Internkontroll følges opp bl.a. gjennom daglig leders årlige rapportering samt faste poster i styremøtene. Pensjonskassens revisor har avgitt bekreftelse til styret i denne forbindelse. Etter styrets vurdering er internkontrollen tilfredsstillende.

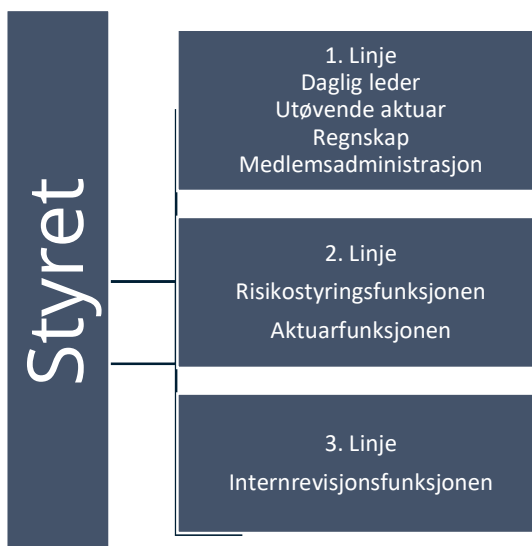
RISIKOSTYRING OG -EKSPONERING

Styret har det overordnede ansvaret for, og vurderer pensjonskassens risikosituasjon jevnlig. De vesentligste risikoer er markedsrisiko knyttet til eiendelene, renterisiko knyttet til forpliktelsene, forsikringsteknisk risiko samt operasjonell og regulatorisk risiko. Styret har stilt rammer og krav for de viktigste forhold og det er etablert rutiner for løpende rapportering. Strategiene er fastlagt ut fra at medlemmenes rettigheter til enhver tid skal være fullt sikret etter de lover, regler og forskrifter som er fastsatt for pensjonskasser.

Pensjonskassens risikostyringssystem fra 2023 er organisert etter prinsippet om de tre forsvarslinjer og i tråd med regulatoriske krav. **Førstelinj** har ansvaret for risikostyring og utøvelsen av daglig drift, **andrelinj** for overvåking og rapportering og **tredjelinj** består av uavhengige kontroller.

Risikostyringsfunksjonen har ansvar for løpende kontroll og overvåking av pensjonskassens solvenssituasjon, samt overordnede- og enkeltstående risikoelementer. Funksjonen skal fasilitere den årlige gjennomføring egenvurdering av risiko (ORA).

Pensjonskassens aktuarfunksjon har et kontrollansvar knytte til hele virksomhetsstyringen på forsikringsområdet, og skal påse at pensjonskassens virksomhet blir drevet på en forsikringsteknisk forsvarlig måte.

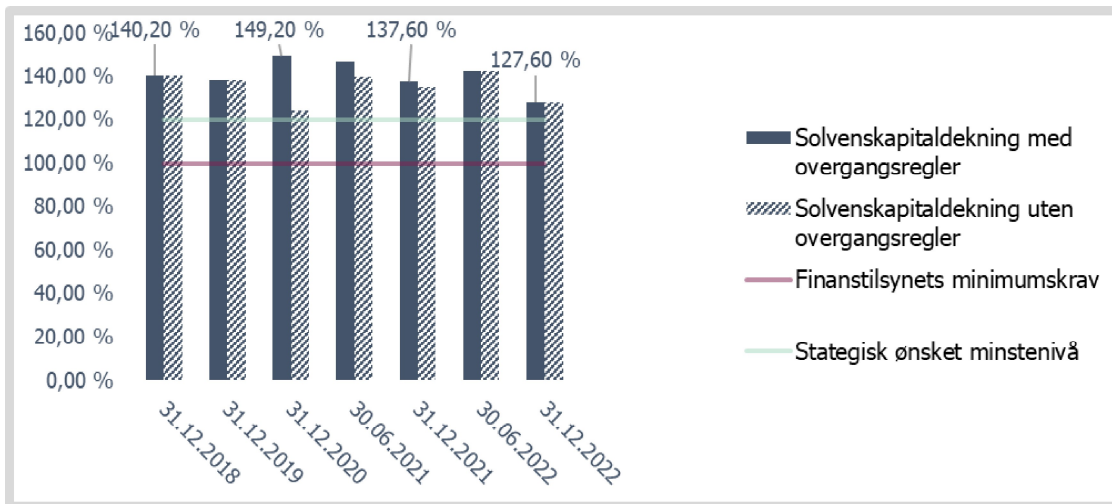


Pensjonskassens nye uavhengige internrevisjonsfunksjon skal kontrollere at pensjonskassen er organisert og drives på en forsvarlig måte og i samsvar med gjeldende krav til virksomheten.

Pensjonskassens eksponering for markedsrisiko omfatter risiko for fall i aksjemarkeder, renteoppgang eller endret kredittprising som gir kurstap på obligasjoner, samt endringer i valutakurser. Risikostyringen omfatter bl.a. grenser for eksponering mot de enkelte aktiva-klasser og for tapspotensial i forhold til bufferkapital (solvenskapitaldekning målt i stresstest). Styret følger avkastningen og bufferkapitalsituasjonen tett gjennom året.

Styret har definert et strategisk ønsket minstenivå for solvenskapitaldekningen på 120%, dette for å påse at pensjonskassen har handlingsrom før eventuelt brudd med myndighetens minstekrav på 100%.

Ved årsskiftet oppfyller Pensjonskassen myndighetens minimumskrav til ansvarlig kapital med en solvenskapitaldekning på 128 prosent med overgangsregler. Utviklingen i solvenskapitaldekningen vises under med og uten overgangsregler for de seneste år.



Satt opp mot strategisk ønsket minstenivå og Finansstilsynets minimumskrav, er det renteoppgang og et ytterligere aksjefall som isolert sett vil ha sterkest negativ effekt på solvenskapitaldekningen fremover. Analysert simultaneffekt av disse to elementene ved utgangen av året, viser at pensjonskassen, ved en renteoppgang på inntil ett prosentpoeng, er i stand til å håndtere et markedsfall på 20 %, før den bryter med Finansstilsynets minstekrav. Ved et stabilt rentenivå, vil pensjonskassen kunne håndtere aksjefall opp mot 30%.

Ut fra den finansielle risikoeksponeringen, pensjonskassens kapitalforvaltningsstrategi, forventninger til avkastning og utvikling i pensjonskassens medlemsbestand, anser styret at pensjonskassens bufferkapital ved utgangen av 2022 er innenfor de krav og strategier som er bestemt uten at det krever spesielle tiltak

Finansiell risiko

Finansiell risiko er knyttet til investeringer i aksjer i Norge, utlandet og norske obligasjoner. Renterisikoen er knyttet til både aktiva og passiva siden. Den finansielle risikoen omfatter også rente-, kreditt-, valuta- og likviditetsrisiko.

Investeringsstrategien gjennomgås i sin helhet årlig, mens det rebalanseres og utføres mindre tilpasninger løpende i tråd med gjeldende investeringsinstruks. Ved utgangen av året hadde pensjonskassen samlet rundt mnok 655 til forvaltning.

Under vises aktivallkoeringen omregnet i prosent og satt opp mot de rammer og ønsket nivå (norm), pensjonskassens har definert i sin investeringsstrategi:

Beholdning	Aktivallokering	Min	Strategisk fordeling		
			Norm	Maks	Avvik
Aksjer	25 %	22%	25 %	28 %	0 %
Norske aksjer	3 %	2 %	3 %	4 %	0 %
Globale aksjer	19 %	17 %	19 %	21 %	0 %
Fremvoksende markeder	3 %	0 %	3 %	4 %	0 %
Rentebærende papirer	48 %	30 %	50 %	70 %	-2 %
Norske obligasjoner	12 %	0 %	15 %	20 %	-3 %
Utenlandske obligasjoner	37 %	25 %	35 %	45 %	2 %
Pengemarked	2 %	0 %	5 %	10 %	-3 %
Eiendom	19 %	0 %	15 %	20 %	4 %
Hedgefond	6 %	0 %	5 %	10 %	1 %
Sum	100 %		100 %		0 %

Finansstrategiens risikoprofil vurderes løpende. Styret har diskutert pensjonskassens forvaltningsstrategi med hensyn til krav til etiske vurderinger (ESG) ved investeringsbeslutninger. Styrets vurdering er at kapitalforvalteren overholder pensjonskassens retningslinjer for etisk forvaltning gjennom sitt investeringsmandat tilfredsstillende, men vil ha fokus på at forvalter tilpasser seg og tilfredsstiller eventuelle endringer i de regulatoriske forutsetningene knyttet til etiske vurderinger og rapportering.

Likviditetsrisikoen i pensjonskassen vurderes som lav, da en til enhver tid har kortsiktige plasseringer som overstiger kortsiktige forpliktelser. Plasseringene i så vel aksjer som rentepapirer anses å være tilstrekkelig likvid.

Kredittrisikoen i pensjonskassens forvaltning vurderes som moderat. Pensjonskassens kapitalforvaltningsstrategi er basert på kredittvurderinger foretatt av pensjonskassens kapitalforvalter. Pensjonskassen har plassert sine midler både i verdipapirfond og enkeltpapirer. Premien innbetales årlig eller dekkes fra premiefondet. Pensjonskassens kredittrisiko mot foretaket den er opprettet for, anses å være liten.

Forsikringsteknisk risiko

Forsikringsrisiko er risikoen for økning i pensjonsforpliktelsene som følge av at de forutsatte beregningene for dødelighet og uførhet avviker fra den faktiske utviklingen. Pensjonskassens tariffer er tilpasset forsikringsteknisk risiko og løpende driftskostnader. Resultatutviklingen avhenger dermed i hovedsak av avkastning fra finansforvaltningen ut over pliktig tilførsel til premiereserven, den såkalte grunnlagsrenten. Foretaket bærer ansvaret for premietilskuddet. Forsikringsteknisk oppgjør og regnskapsrapportering skjer kvartalsvis. Pensjonskassen benytter et dynamisk dødelighetsgrunnlag, K2013, med virkning fra 1. januar 2014.

Det er etablert rutiner for beregning av forsikringsrisiko basert på ulike scenarier for uførhet, levealder og finansiell utvikling. Dette gjøres ved å sammenligne risikopremie i beregningsgrunnlaget mot gjennomsnittlig risikoresultat for uførhet, død og opplevelse over tid. Tilsvarende gjøres det beregning av hva de dyreste risikotilfellene kan medføre av reserveavsetninger for pensjonskassen. Rutinene er beskrevet i pensjonskassens forsikringsstrategi som har vært gjennomgått, oppdatert og vedtatt inneværende år.

Forsikringsrisiko begrenses ved gjenforsikring for katastrofetilfeller.

KAPITALAVKASTNING

2022 var et svakt år i kapitalmarkedene, og det var et betydelig fall i både aksje- og obligasjonsverdier. Den store driveren for utviklingen, og følgelig det store temaet i finansmarkedene i 2022, var den høye inflasjonen og sentralbankenes rentehevinger for å forsøke å temme inflasjonen.

Siden inflasjonsmål ble innført som styringsmål for sentralbankenes pengepolitikk, er det første gang vi opplever så høy inflasjon som nå. Samtidig som styringsrentene økte raskt gjennom året, ble også forventningene til styringsrentene frem i tid økt, noe som skjøv markedsrentene opp og dro obligasjonsverdier ned. Den negative verdi- og avkastningseffekten av renteoppgangen er større dess lenger løpetid på obligasjonene.

Referanseindeksen for norske obligasjoner med 3-års rentedurasjon var ned 2,0 % i løpet av året, mens indeksen for internasjonale obligasjoner med ca. 7 års rentedurasjon var ned 12,2 %.

Raskt økende renter var også negativt for aksjeverdier, som i stor grad falt i takt med høyere renter. Aksjemarkedene som falt verden over, etter flere år med oppgang. Den brede globale aksjeindeksen, MSCI All Countries World Index, var ned 16,0 % i løpet av året målt i lokal valuta. Målt i norske kroner var samme indeks ned 9,3 %. Avkastningsforskjellen reflekterer at den norske kronen svekket seg betydelig gjennom året, spesielt mot amerikanske dollar.

Foruten energi, var det negativ avkastning i alle sektorer internasjonalt. Avkastningen i energisektoren var over 30 % målt i amerikanske dollar. Kommunikasjon, diskresjonært konsum og IT var sektorene som falt mest. Den sterke avkastningen i energisektoren, er en viktig forklaring på at det norske aksjemarkedet klarte seg relativt sett godt gjennom året. Hovedindeksen på Oslo Børs var ned 1,0 % i løpet av året, mens fondsindeksen OSEFX var ned 7,1 %.

RESULTATER OG -DISPONERING

Årsregnskapet er satt opp i samsvar med forskrift om årsregnskap for pensjonsforetak, regnskapsloven, god regnskapsskikk i Norge, samt andre forskrifter fastsatt av Finanstilsynet. Eiendeler og gjeld er beregnet og verdsatt ut fra disse bestemmelsene. Pensjonskassers regnskap er fordelt på forsikringsfond (teknisk resultat, kollektivportefølje) og egenkapital (ikke-teknisk resultat, selskapsportefølje). Kollektivporteføljen og selskapsporteføljen forvaltes samlet. Hvert av de ulike elementer i resultatet fordeles for seg. Årsregnskapet gir et rettviseende bilde av Pensjonskassens resultat og finansielle stilling.

Pensjonskassen strategiske fokus er styrket soliditet, både i forhold til de regulatoriske krav til soliditet og bufferkapital som foreligger, og for å sikre pensjonskassens langsiktige forpliktelser. Prinsippene som legges til grunn i disponeringen gjenspeiler derfor pensjonskassens strategi og har vært benyttet over flere år.

Etter belastning av garantert rente med mnok 15,1 og tilførsel av mnok 21,8 fra kursreguleringsfond, ble årets renteresultat negativt mnok 50,8. Dette renteunderskuddet dekkes med mnok 21,6 fra tilleggsavsetninger og 28,3 fra premiefond. Det ble forøvrig overført mnok 2,5 til pensjonistene og til fripoliser.

Årets risikoresultat ble mnok 5,9.

Administrasjonsresultatet ble negativt med mnok 0,8. Rentegarantipremie utgjorde samlet mnok 2,9. Teknisk resultat ble positivt med mnok 4,5. Egenkapitalavkastningen (ikke teknisk resultat) ble negativt med mnok 3,0.

Regnskapsmessig totalresultat ble mnok 0,8, og hensyntatt overførsel til og avkastning til risikoutjevning med mnok 2,9, belastes pensjonskassens egenkapital samlet med mnok 2,1.

Resultatanalyse	2022
Risikoresultat	5 891
Administrasjonsresultat	-828
Renteresultat	-50 800
Samlede resultatelementer	-45 737
Rentegaranti- og fortjenesteelementpremie	2 931
Disponert fra kundemidler/ premiefond	28 263
Disponert fra tilleggsavsetninger (Gjelder i helhet hovedbransje.)	21 550
Til pensjonistenes overskuddsfond	-1 886
Til fripoliser	-591
Resultat teknisk regnskap	4 529
Resultat av ikke-teknisk regnskap	-3 030
Skattekostnader	-715
Totalresultat til disponering	785
Overført til/fra risikoutjevningssfond	-2 945
Avkastning på risikoutjevningssfond	96
Overført fra/til egenkapital	2 064
Sum disponert	-785

Solvensmarginkapital var beregnet til mnok 37,9 mens solvensmarginkravet utgjorde mnok 24,4, som igjen medfører en samlet solvensmarginkapital i prosent av solvensmarginkrav utgjorde 155%, som var en nedgang på 33 prosentpoeng fra året før.

Det er etter regnskapsårets slutt ikke inntruffet forhold av vesentlig betydning for pensjonskassens resultat og finansielle stilling. Regnskapet er avlagt under forutsetning av fortsatt drift og at pensjonskassen drives under gjeldende regelverk og rammebetingelser.

Pensjonskassen har ingen drift som anses å ha negativ innvirkning på det ytre miljø.

UTSIKTER FREMOVER

Åpenhetsloven trådte i kraft fra 1.7.2022. Lovens formål er å fremme at virksomheter aktivt arbeider med å avdekke og håndtere negativ påvirkning på grunnleggende menneskerettigheter og arbeidsforhold i egen virksomhet og i leverandørkjedene sine. Foreløpig tolkes regelverket dithen at pensjonskassen ikke er omfattet av lowerket, men vil sørge for hurtig tilpasning ved behov.

Pensjonskassens risiko fremover er i første rekke knyttet til utviklingen i kapitalmarkedet. Renteoppgangen i 2022, som resulterte i betydelig fall i obligasjons- og aksjeverdier, skyldes i all hovedsak inflasjons økningen. Markedet er fortsatt preget av usikkerhet og det kan bli store markedsendringer også i 2023. Pensjonskassen vil derfor prioritere god soliditet for å tåle slike markedsendringer.

Etter styrets oppfatning gir årsregnskapet et rettviseende bilde av pensjonskassens finansielle stilling pr. 31.12.2022 og for resultatet i regnskapsåret.

Oslo, 22. mars 2023

Bjørn Styrmo
(styreleder)

Kjersti Hatlevik
(nestleder)

Knut Omreng
(styremedlem)

Kjell Skjeggerud
(styremedlem)

Tom Jacobsen
(styremedlem)

John Even Pedersen
(styremedlem)

Kristin Tosseviken
(styremedlem)

Sigrun Kjær Bremseth
(styremedlem)

Anne-Marit Eriksen
(styremedlem)

Lise Schie Berntsen
(daglig leder)

HC Norge pensjonskasse
Årsregnskap og Noter
2022



Signatur sertifikat

Dokumentnavn:

Årsberetning HC Norge Pensjonskasse for året 2022_vedtatt 22 mars 2023

Unikt dokument Id:

6cd6e2ae-5be1-497c-af2f-c3547e975aac

Dokument fingeravtrykk:

7262af9083af7c6a01152ed761b033c62800cee0e0725528011d5c5323bd9962d6337e303d4d03b26f8e5ae5f86b8ad86a2d38b9bf3976c5afa18dd36191926e

Undertegnede

 <p>Lise Schie Berntsen E-post: lise.berntsen@storebrand.no Enhet: Microsoft Edge 111.0.1661.44 on Windows 10 Unknown (desktop) IP adresse: 88.93.151.96 IP Lokasjon: Naerbo, Rogaland, Norway</p>	<p>Signer med BankID: Lise Schie Berntsen (1964-02-28)</p> <p>Tillitsfullt tidsstempel: 2023-03-24 13:52:34 UTC</p> 
 <p>Knut Omreng E-post: knut.omreng@heidelbergcement.com Enhet: Microsoft Edge 110.0.1587.63 on Windows 10 Unknown (desktop) IP adresse: 147.161.147.76 IP Lokasjon: Oslo, Oslo County, Norway</p>	<p>Signer med BankID: Knut Omreng (1957-02-15)</p> <p>Tillitsfullt tidsstempel: 2023-03-24 14:28:14 UTC</p> 
 <p>Sigrun Bremseth E-post: sigrun.bremseth@norcem.no Enhet: Microsoft Edge 110.0.1587.63 on Windows 10 Unknown (desktop) IP adresse: 147.161.147.75 IP Lokasjon: Oslo, Oslo County, Norway</p>	<p>Signer med BankID: Sigrun Kjær Bremseth (1958-03-10)</p> <p>Tillitsfullt tidsstempel: 2023-03-24 14:44:05 UTC</p> 
 <p>Kristin Tosseviken E-post: kristin.tosseviken@googlemail.com Enhet: Microsoft Edge 111.0.1661.51 on Windows 10 Unknown (desktop) IP adresse: 84.213.201.100 IP Lokasjon: Oslo, Oslo County, Norway</p>	<p>Signer med BankID: Kristin Tosseviken (1965-04-25)</p> <p>Tillitsfullt tidsstempel: 2023-03-24 15:04:22 UTC</p> 



Undertegnede

<p> Tom Jacobsen E-post: tom.jacobsen@norcem.no Enhet: Mobile Safari 16.2 on iOS 16.2 Apple iPhone (smartphone) IP adresse: 77.16.73.115 IP Lokasjon: Oslo, Oslo County, Norway</p>	<p>Signer med BankID: Tom Jacobsen (1957-01-29) Tillitsfullt tidsstempel: 2023-03-24 16:21:14 UTC</p> 
<p> John Even Pedersen E-post: john.even.pedersen@norcem.no Enhet: Microsoft Edge 110.0.1587.63 on Windows 10 Unknown (desktop) IP adresse: 147.161.147.102 IP Lokasjon: Oslo, Oslo County, Norway</p>	<p>Signer med BankID: John-Even Pedersen (1957-03-06) Tillitsfullt tidsstempel: 2023-03-27 05:10:15 UTC</p> 
<p> Bjørn Styrmo E-post: bjorn.styrmo@heidbergcement.com Enhet: Microsoft Edge 110.0.1587.63 on Windows 10 Unknown (desktop) IP adresse: 147.161.147.107 IP Lokasjon: Oslo, Oslo County, Norway</p>	<p>Tillitsfullt tidsstempel: 2023-03-27 13:38:26 UTC</p> 
<p> Kjersti Hatlevik E-post: kjersti.hatlevik@heidbergcement.com Enhet: Microsoft Edge 110.0.1587.46 on Windows 10 Unknown (desktop) IP adresse: 147.161.147.91 IP Lokasjon: Oslo, Oslo County, Norway</p>	<p>Signer med BankID: Kjersti Hatlevik (1960-04-03) Tillitsfullt tidsstempel: 2023-03-27 14:07:41 UTC</p> 
<p> Kjell Skjeggerud E-post: kjell.skjeggerud@heidbergcement.com Enhet: Microsoft Edge 110.0.1587.63 on Windows 10 Unknown (desktop) IP adresse: 147.161.147.109 IP Lokasjon: Oslo, Oslo County, Norway</p>	<p>Signer med BankID: Kjell Skjeggerud (1959-02-01) Tillitsfullt tidsstempel: 2023-03-28 11:10:31 UTC</p> 



Undertegnede



Anne-Marit Eriksen

E-post: kjeoeeri@online.no
Enhet: Chrome 109.0.0.0 on Windows 10 Unknown
(desktop)
IP adresse: 83.108.23.226
IP Lokasjon: Stathelle, Vestfold og Telemark, Norway

Signer med BankID: Anne Marit Eriksen
(1946-10-23)

Tillitsfullt tidsstempel:
2023-03-30 11:10:42 UTC



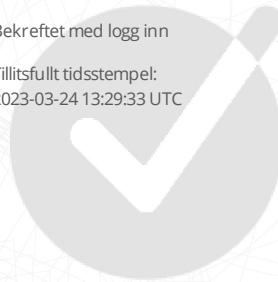
Aider

Aider Stor-Oslo (922633452)

E-post: post@aider.no
Enhet: Chrome 111.0.0.0 on Windows 10 Unknown
(desktop)
IP adresse: 80.213.220.169
IP Lokasjon: Son, Viken, Norway

Bekreftet med logg inn

Tillitsfullt tidsstempel:
2023-03-24 13:29:33 UTC



Dette dokumentet ble gjennomført av alle parter på:

2023-03-30 11:10:42 UTC



Revisjonslogg

Tillitsfullt tidsstempel

2023-03-30 11:10:42 UTC

Hendelse med innsamlede revisjonsdato

Dokument ble signert av Anne-Marit Eriksen (kjeoeeri@online.no)
Enhet: Chrome 109.0.0.0 on Windows 10 Unknown (desktop)
IP adresse: 83.108.23.226 - IP Lokasjon: Stathelle, Vestfold og Telemark, Norway

2023-03-30 11:10:39 UTC

Dokument ble godkjent via eid:bankid-no av Anne-Marit Eriksen (kjeoeeri@online.no)
Enhet: Chrome 109.0.0.0 on Windows 10 Unknown (desktop)
IP adresse: 83.108.23.226 - IP Lokasjon: Stathelle, Vestfold og Telemark, Norway

2023-03-30 11:09:26 UTC

Dokument ble gjennomgått av Anne-Marit Eriksen (kjeoeeri@online.no)
Enhet: Chrome 109.0.0.0 on Windows 10 Unknown (desktop)
IP adresse: 83.108.23.226 - IP Lokasjon: Stathelle, Vestfold og Telemark, Norway

2023-03-28 11:10:31 UTC

Dokument ble signert av Kjell Skjeggerud (kjell.skjeggerud@heidelbergcement.com)
Enhet: Microsoft Edge 110.0.1587.63 on Windows 10 Unknown (desktop)
IP adresse: 147.161.147.109 - IP Lokasjon: Oslo, Oslo County, Norway

2023-03-28 11:10:28 UTC

Dokument ble godkjent via eid:bankid-no av Kjell Skjeggerud (kjell.skjeggerud@heidelbergcement.com)
Enhet: Microsoft Edge 110.0.1587.63 on Windows 10 Unknown (desktop)
IP adresse: 147.161.147.109 - IP Lokasjon: Oslo, Oslo County, Norway

2023-03-28 11:08:55 UTC

Dokument ble gjennomgått av Kjell Skjeggerud (kjell.skjeggerud@heidelbergcement.com)
Enhet: Microsoft Edge 110.0.1587.63 on Windows 10 Unknown (desktop)
IP adresse: 147.161.147.109 - IP Lokasjon: Oslo, Oslo County, Norway

2023-03-28 11:08:13 UTC

Dokument ble åpnet av Kjell Skjeggerud (kjell.skjeggerud@heidelbergcement.com)
Enhet: Microsoft Edge 110.0.1587.63 on Windows 10 Unknown (desktop)
IP adresse: 147.161.147.93 - IP Lokasjon: Oslo, Oslo County, Norway

2023-03-27 14:07:41 UTC

Dokument ble signert av Kjersti Hatlevik (kjersti.hatlevik@heidelbergcement.com)
Enhet: Microsoft Edge 110.0.1587.46 on Windows 10 Unknown (desktop)
IP adresse: 147.161.147.91 - IP Lokasjon: Oslo, Oslo County, Norway

2023-03-27 14:07:38 UTC

Dokument ble godkjent via eid:bankid-no av Kjersti Hatlevik (kjersti.hatlevik@heidelbergcement.com)
Enhet: Microsoft Edge 110.0.1587.46 on Windows 10 Unknown (desktop)
IP adresse: 147.161.147.91 - IP Lokasjon: Oslo, Oslo County, Norway

2023-03-27 14:06:59 UTC

Dokument ble åpnet av Kjersti Hatlevik (kjersti.hatlevik@heidelbergcement.com)
Enhet: Microsoft Edge 110.0.1587.46 on Windows 10 Unknown (desktop)
IP adresse: 147.161.147.91 - IP Lokasjon: Oslo, Oslo County, Norway

2023-03-27 13:38:26 UTC

Dokument ble signert av Bjørn Styrmo (bjorn.styrmo@heidelbergcement.com)
Enhet: Microsoft Edge 110.0.1587.63 on Windows 10 Unknown (desktop)
IP adresse: 147.161.147.107 - IP Lokasjon: Oslo, Oslo County, Norway

2023-03-27 13:38:17 UTC

Dokument ble åpnet av Bjørn Styrmo (bjorn.styrmo@heidelbergcement.com)
Enhet: Microsoft Edge 110.0.1587.63 on Windows 10 Unknown (desktop)
IP adresse: 147.161.147.107 - IP Lokasjon: Oslo, Oslo County, Norway



2023-03-27 05:10:15 UTC Dokument ble signert av John Even Pedersen (john.even.pedersen@norcem.no)
Enhet: Microsoft Edge 110.0.1587.63 on Windows 10 Unknown (desktop)
IP adresse: 147.161.147.102 - IP Lokasjon: Oslo, Oslo County, Norway

2023-03-27 05:10:10 UTC Dokument ble godkjent via eid:bankid-no av John Even Pedersen
(john.even.pedersen@norcem.no)
Enhet: Microsoft Edge 110.0.1587.63 on Windows 10 Unknown (desktop)
IP adresse: 147.161.147.102 - IP Lokasjon: Oslo, Oslo County, Norway

2023-03-27 05:08:43 UTC Dokument ble gjennomgått av John Even Pedersen
(john.even.pedersen@norcem.no)
Enhet: Microsoft Edge 110.0.1587.63 on Windows 10 Unknown (desktop)
IP adresse: 147.161.147.102 - IP Lokasjon: Oslo, Oslo County, Norway

2023-03-27 04:56:53 UTC Dokument ble åpnet av John Even Pedersen (john.even.pedersen@norcem.no)
Enhet: Microsoft Edge 110.0.1587.63 on Windows 10 Unknown (desktop)
IP adresse: 147.161.147.101 - IP Lokasjon: Oslo, Oslo County, Norway

2023-03-24 16:21:14 UTC Dokument ble signert av Tom Jacobsen (tom.jacobsen@norcem.no)
Enhet: Mobile Safari 16.2 on iOS 16.2 Apple iPhone (smarttelefon)
IP adresse: 77.16.73.115 - IP Lokasjon: Oslo, Oslo County, Norway

2023-03-24 16:21:10 UTC Dokument ble godkjent via eid:bankid-no av Tom Jacobsen
(tom.jacobsen@norcem.no)
Enhet: Mobile Safari 16.2 on iOS 16.2 Apple iPhone (smarttelefon)
IP adresse: 77.16.73.115 - IP Lokasjon: Oslo, Oslo County, Norway

2023-03-24 15:04:22 UTC Dokument ble signert av Kristin Tosseviken (kristin.tosseviken@googlemail.com)
Enhet: Microsoft Edge 111.0.1661.51 on Windows 10 Unknown (desktop)
IP adresse: 84.213.201.100 - IP Lokasjon: Oslo, Oslo County, Norway

2023-03-24 15:04:18 UTC Dokument ble godkjent via eid:bankid-no av Kristin Tosseviken
(kristin.tosseviken@googlemail.com)
Enhet: Microsoft Edge 111.0.1661.51 on Windows 10 Unknown (desktop)
IP adresse: 84.213.201.100 - IP Lokasjon: Oslo, Oslo County, Norway

2023-03-24 15:03:01 UTC Dokument ble gjennomgått av Kristin Tosseviken
(kristin.tosseviken@googlemail.com)
Enhet: Microsoft Edge 111.0.1661.51 on Windows 10 Unknown (desktop)
IP adresse: 84.213.201.100 - IP Lokasjon: Oslo, Oslo County, Norway

2023-03-24 14:44:05 UTC Dokument ble signert av Sigrun Bremseth (sigrun.bremseth@norcem.no)
Enhet: Microsoft Edge 110.0.1587.63 on Windows 10 Unknown (desktop)
IP adresse: 147.161.147.75 - IP Lokasjon: Oslo, Oslo County, Norway

2023-03-24 14:44:02 UTC Dokument ble godkjent via eid:bankid-no av Sigrun Bremseth
(sigrun.bremseth@norcem.no)
Enhet: Microsoft Edge 110.0.1587.63 on Windows 10 Unknown (desktop)
IP adresse: 147.161.147.75 - IP Lokasjon: Oslo, Oslo County, Norway

2023-03-24 14:39:30 UTC Dokument ble åpnet av Sigrun Bremseth (sigrun.bremseth@norcem.no)
Enhet: Microsoft Edge 110.0.1587.63 on Windows 10 Unknown (desktop)
IP adresse: 147.161.147.100 - IP Lokasjon: Oslo, Oslo County, Norway

2023-03-24 14:28:14 UTC Dokument ble signert av Knut Omreng (knut.omreng@heidbergcement.com)
Enhet: Microsoft Edge 110.0.1587.63 on Windows 10 Unknown (desktop)
IP adresse: 147.161.147.76 - IP Lokasjon: Oslo, Oslo County, Norway



2023-03-24 14:28:11 UTC Dokument ble godkjent via eid:bankid-no av Knut Omreng (knut.omreng@heidelbergcement.com)
Enhet: Microsoft Edge 110.0.1587.63 on Windows 10 Unknown (desktop)
IP adresse: 147.161.147.76 - IP Lokasjon: Oslo, Oslo County, Norway

2023-03-24 14:27:37 UTC Dokument ble gjennomgått av Knut Omreng (knut.omreng@heidelbergcement.com)
Enhet: Microsoft Edge 110.0.1587.63 on Windows 10 Unknown (desktop)
IP adresse: 147.161.147.76 - IP Lokasjon: Oslo, Oslo County, Norway

2023-03-24 14:27:28 UTC Dokument ble åpnet av Knut Omreng (knut.omreng@heidelbergcement.com)
Enhet: Microsoft Edge 110.0.1587.63 on Windows 10 Unknown (desktop)
IP adresse: 147.161.147.103 - IP Lokasjon: Oslo, Oslo County, Norway

2023-03-24 14:15:46 UTC Dokument ble åpnet av Kristin Tosseviken (kristin.tosseviken@googlemail.com)
Enhet: Microsoft Edge 111.0.1661.51 on Windows 10 Unknown (desktop)
IP adresse: 84.213.201.100 - IP Lokasjon: Oslo, Oslo County, Norway

2023-03-24 13:57:25 UTC Dokument ble åpnet av Anne-Marit Eriksen (kjeoeeri@online.no)
Enhet: Safari 16.3 on Mac 10.15.7 Unknown (desktop)
IP adresse: 83.108.23.226 - IP Lokasjon: Stathelle, Vestfold og Telemark, Norway

2023-03-24 13:52:34 UTC Dokument ble signert av Lise Schie Berntsen (lise.berntsen@storebrand.no)
Enhet: Microsoft Edge 111.0.1661.44 on Windows 10 Unknown (desktop)
IP adresse: 88.93.151.96 - IP Lokasjon: Naerbo, Rogaland, Norway

2023-03-24 13:52:30 UTC Dokument ble godkjent via eid:bankid-no av Lise Schie Berntsen (lise.berntsen@storebrand.no)
Enhet: Microsoft Edge 111.0.1661.44 on Windows 10 Unknown (desktop)
IP adresse: 88.93.151.96 - IP Lokasjon: Naerbo, Rogaland, Norway

2023-03-24 13:51:25 UTC Dokument ble gjennomgått av Lise Schie Berntsen (lise.berntsen@storebrand.no)
Enhet: Microsoft Edge 111.0.1661.44 on Windows 10 Unknown (desktop)
IP adresse: 88.93.151.96 - IP Lokasjon: Naerbo, Rogaland, Norway

2023-03-24 13:51:05 UTC Dokument ble åpnet av Lise Schie Berntsen (lise.berntsen@storebrand.no)
Enhet: Microsoft Edge 111.0.1661.44 on Windows 10 Unknown (desktop)
IP adresse: 88.93.151.96 - IP Lokasjon: Naerbo, Rogaland, Norway

2023-03-24 13:37:28 UTC Dokument ble gjennomgått av Tom Jacobsen (tom.jacobsen@norcem.no)
Enhet: Microsoft Edge 110.0.1587.63 on Windows 10 Unknown (desktop)
IP adresse: 147.161.147.80 - IP Lokasjon: Oslo, Oslo County, Norway

2023-03-24 13:37:14 UTC Dokument ble åpnet av Tom Jacobsen (tom.jacobsen@norcem.no)
Enhet: Microsoft Edge 110.0.1587.63 on Windows 10 Unknown (desktop)
IP adresse: 147.161.147.92 - IP Lokasjon: Oslo, Oslo County, Norway

2023-03-24 13:37:14 UTC Dokument ble åpnet av Tom Jacobsen (tom.jacobsen@norcem.no)
Enhet: Microsoft Edge 110.0.1587.63 on Windows 10 Unknown (desktop)
IP adresse: 147.161.147.92 - IP Lokasjon: Oslo, Oslo County, Norway

2023-03-24 13:29:56 UTC Dokument ble sendt til Lise Schie Berntsen (lise.berntsen@storebrand.no)
Enhet: Chrome 111.0.0.0 on Windows 10 Unknown (desktop)
IP adresse: 80.213.220.169 - IP Lokasjon: Son, Viken, Norway



2023-03-24 13:29:55 UTC Dokument ble sendt til Sigrun Bremseth (sigrun.bremseth@norcem.no)
Enhhet: Chrome 111.0.0.0 on Windows 10 Unknown (desktop)
IP adresse: 80.213.220.169 - IP Lokasjon: Son, Viken, Norway

2023-03-24 13:29:53 UTC Dokument ble sendt til Kristin Tosseviken (kristin.tosseviken@gmail.com)
Enhhet: Chrome 111.0.0.0 on Windows 10 Unknown (desktop)
IP adresse: 80.213.220.169 - IP Lokasjon: Son, Viken, Norway

2023-03-24 13:29:51 UTC Dokument ble sendt til Anne-Marit Eriksen (kjeeeri@online.no)
Enhhet: Chrome 111.0.0.0 on Windows 10 Unknown (desktop)
IP adresse: 80.213.220.169 - IP Lokasjon: Son, Viken, Norway

2023-03-24 13:29:49 UTC Dokument ble sendt til John Even Pedersen (john.even.pedersen@norcem.no)
Enhhet: Chrome 111.0.0.0 on Windows 10 Unknown (desktop)
IP adresse: 80.213.220.169 - IP Lokasjon: Son, Viken, Norway

2023-03-24 13:29:47 UTC Dokument ble sendt til Tom Jacobsen (tom.jacobsen@norcem.no)
Enhhet: Chrome 111.0.0.0 on Windows 10 Unknown (desktop)
IP adresse: 80.213.220.169 - IP Lokasjon: Son, Viken, Norway

2023-03-24 13:29:45 UTC Dokument ble sendt til Kjell Skjeggerud (kjell.skjeggerud@heidelbergcement.com)
Enhhet: Chrome 111.0.0.0 on Windows 10 Unknown (desktop)
IP adresse: 80.213.220.169 - IP Lokasjon: Son, Viken, Norway

2023-03-24 13:29:43 UTC Dokument ble sendt til Knut Omreng (knut.omreng@heidelbergcement.com)
Enhhet: Chrome 111.0.0.0 on Windows 10 Unknown (desktop)
IP adresse: 80.213.220.169 - IP Lokasjon: Son, Viken, Norway

2023-03-24 13:29:42 UTC Dokument ble sendt til Kjersti Hatlevik (kjersti.hatlevik@heidelbergcement.com)
Enhhet: Chrome 111.0.0.0 on Windows 10 Unknown (desktop)
IP adresse: 80.213.220.169 - IP Lokasjon: Son, Viken, Norway

2023-03-24 13:29:40 UTC Dokument ble sendt til Bjørn Styrmo (bjorn.styrmo@heidelbergcement.com)
Enhhet: Chrome 111.0.0.0 on Windows 10 Unknown (desktop)
IP adresse: 80.213.220.169 - IP Lokasjon: Son, Viken, Norway

2023-03-24 13:29:36 UTC Dokument ble forseglet av Aider (post@aider.no)
Enhhet: Chrome 111.0.0.0 on Windows 10 Unknown (desktop)
IP adresse: 80.213.220.169 - IP Lokasjon: Son, Viken, Norway

2023-03-24 13:29:33 UTC Dokument ble signert av Aider (post@aider.no)
Enhhet: Chrome 111.0.0.0 on Windows 10 Unknown (desktop)
IP adresse: 80.213.220.169 - IP Lokasjon: Son, Viken, Norway

2023-03-24 13:17:27 UTC Dokument ble opprettet av Aider (post@aider.no)
Enhhet: Chrome 111.0.0.0 on Windows 10 Unknown (desktop)
IP adresse: 80.213.220.169 - IP Lokasjon: Son, Viken, Norway



HC Norge pensjonskasse

ÅRSRAPPORT

2022



Årsregnskap
2022
for

HC Norge Pensjonskasse

Organisasjonsnummer: 889 028 092

HC Norge Pensjonskasse

Resultat

TEKNISK REGNSKAP		Note	2022	2021
<i>Tall i hele tusen</i>				
1.	Premieinntekter			
1.1	Forfalte premier, brutto	20	27 646	27 275
1.2	- Avgitte gjenforsikringspremier	21	-45	-45
	Sum premieinntekter for egen regning		27 601	27 230
2.	Netto inntekter fra investeringer i kollektivporteføljen			
2.2	Renteinntekt og utbytte mv. på finansielle eiendeler		1 897	2 203
2.4	Verdiendringer på investeringer		-22 560	4 024
2.5	Realisert gevinst og tap på investeringer		2 232	10 376
	Sum netto inntekter fra investeringer i kollektivporteføljen		-18 431	16 602
3.	Netto inntekter fra investeringer i investeringsvalgporteføljen			
3.2	Renteinntekt og utbytte mv. på finansielle eiendeler		4 021	4 189
3.4	Verdiendringer på investeringer		-47 816	659
3.5	Realisert gevinst og tap på investeringer		4 731	27 573
	Sum netto inntekter fra investeringer i investeringsvalgporteføljen		-39 065	32 421
5.	Pensjoner mv.			
5.1	Utbetalte pensjoner mv.			
5.1.1	Brutto	23	-20 329	-19 432
5.2	Overføring av premiereserve, pensjonskapital mv. og tilleggsavsetninger eller bufferfond til andre forsikringsforetak/pensjonsforetak	22	0	-51 789
	Sum pensjoner mv.		-20 329	-71 221
6.	Resultatførte endringer i forsikringsforpliktelser - kontraktsfastsatte forpliktelser			
6.1	Endring i premiereserve mv.			
6.1.1	Endring i premiereserve mv., brutto	16	1 206	-31 323
6.2	Endring i tilleggsavsetninger	16	1 711	80
6.3	Endring i kursreguleringsfond	16	21 837	-4 024
	Sum resultatførte endringer i forsikringsforpliktelsene - kontraktsfastsatte forpliktelser		24 754	-35 266
7.	Resultatførte endringer i forsikringsforpliktelser - særskilt investeringsportefølje			
7.1	Endring i pensjonskapital mv.	17	-11 632	59 216
7.3	Endring i premiefond, innskuddsfond og fond for regulering av pensjoner mv.	17	26 278	-23 011
7.4	Endring i andre avsetninger	17	19 860	0
	Sum resultatførte endringer i forsikringsforpliktelser - særskilt investeringsportefølje		34 506	36 205
8.	Midler tilordnet forsikringskontraktene - kontraktsfastsatte forpliktelser			
8.1	Overskudd på avkastningsresultatet		0	-7 420
8.2	Risikoresultat tilordnet forsikringskontraktene		-591	-218
	Sum midler tilordnet forsikringskontraktene - kontraktsfastsatte forpliktelser		-591	-7 638
9.	Forsikringsrelaterte driftskostnader			
9.1	Forvaltningskostnader	24	-410	-0
9.2	Forsikringsrelaterte administrasjonskostnader	24	-3 505	-3 522
	Sum forsikringsrelaterte driftskostnader		-3 915	-3 522
10.	Andre forsikringsrelaterte kostnader		0	-51
11.	Resultat av teknisk regnskap	25	4 529	-5 239

HC Norge Pensjonskasse

Resultat

IKKE-TEKNISK REGNSKAP		Note	2022	2021
<i>Tall i hele tusen</i>				
12. Netto inntekter fra investeringer i selskapsporteføljen				
12.2 Renteinntekt og utbytte mv. på finansielle eiendeler			310	361
12.4 Verdiendringer på investeringer			-3 682	660
12.5 Realisert gevinst og tap på investeringer			364	1 702
Sum netto inntekter fra investeringer i selskapsporteføljen			-3 008	2 724
14. Forvaltningskostnader og andre kostnader knyttet til selskapsporteføljen				
14.1 Forvaltningskostnader	24		-21	-0
Sum forvaltningskostnader og andre kostnader knyttet til selskapsporteføljen			-21	-0
15. Resultat av ikke-teknisk regnskap			-3 030	2 724
16. Resultat før skattekostnader	26		1 500	-2 516
17. Skattekostnader	26		-715	1 090
20. TOTALRESULTAT			785	-1 425
Overført fra/til risikoutjevningssfond			-2 945	-1 116
Avkastning på risikoutjevningssfond			96	0
Overført fra/til egenkapital			2 064	2 542
SUM OVERFØRT			-785	1 425

HC Norge Pensjonskasse

Balanse

EIENDELER	Note	31.12.2022	31.12.2021
<i>Tall i hele tusen</i>			
EIENDELER I SELSKAPSPORTEFØLJEN			
1. Immaterielle eiendeler			
2. Investeringer			
2.4 Finansielle eiendeler som måles til virkelig verdi			
2.4.1 Aksjer og andeler (inkl. aksjer og andeler målt til kost)	2	14 110	14 975
2.4.2 Rentebærende verdipapirer	3	15 862	16 352
2.4.3 Utlån og fordringer	4	146	205
Sum investeringer		30 119	31 533
3. Fordringer			
3.2 Andre fordringer	7	1 031	735
Sum fordringer		1 031	735
4. Andre eiendeler			
4.3 Eiendeler ved skatt	26	2 230	2 945
Sum andre eiendeler		2 230	2 945
5. Forskuddsbetalte kostnader og opptjente ikke mottatte inntekter	8	119	81
SUM EIENDELER I SELSKAPSPORTEFØLJEN		33 498	35 293
EIENDELER I KUNDEPORTEFØLJENE			
6. Investeringer i kollektivporteføljen			
6.4 Finansielle eiendeler som måles til virkelig verdi			
6.4.1 Aksjer og andeler (inkl. aksjer og andeler målt til kost)	2	99 411	111 758
6.4.2 Rentebærende verdipapirer	3	111 752	122 035
6.4.3 Utlån og fordringer	4	1 028	1 533
Sum investeringer i kollektivporteføljen		212 190	235 326
8. Investeringer i investeringsvalgporteføljen			
8.4 Finansielle eiendeler som måles til virkelig verdi			
8.4.1 Aksjer og andeler (inkl. aksjer og andeler målt til kost)	2	191 524	217 059
8.4.2 Rentebærende verdipapirer	3	215 300	237 019
8.4.3 Utlån og fordringer	4	1 981	2 988
Sum investeringer i investeringsvalgporteføljen		408 805	457 067
SUM EIENDELER I KUNDEPORTEFØLJENE		620 996	692 392
SUM EIENDELER		654 494	727 685

HC Norge Pensjonskasse

Balanse

EGENKAPITAL OG FORPLIKTELSER		Note	31.12.2022	31.12.2021
<i>Tall i hele tusen</i>				
10.	Innskutt egenkapital		27 149	27 149
11.	Opptjent egenkapital			
11.1	Risikoutjevningfond		3 966	1 116
11.2	Annen opptjent egenkapital		5 605	7 669
	Sum opptjent egenkapital		9 571	8 786
13.	Forsikringsforpliktelser - kontraktsfastsatte forpliktelser			
13.1	Premiereserve mv.	15,16	205 875	205 463
13.2	Tilleggsavsetninger	15,16	6 315	8 026
13.3	Kursreguleringsfond	15,16	0	21 837
	Sum forsikringsforpliktelser - kontraktsfastsatte forpliktelser		212 190	235 326
14.	Forsikringsforpliktelser - særskilt investeringsportefølje			
14.1	Pensjonskapital mv.	15,17	338 367	327 763
14.2	Tilleggsavsetninger	17	0	19 860
14.4	Premiefond, innskuddsfond og fond for regulering av pensjoner mv.	15,17, 18,19	66 472	108 316
	Sum forsikringsforpliktelser - særskilt investeringsportefølje		404 839	455 939
16.	Forpliktelser			
16.2	Forfalte, ikke betalte pensjoner og utløsningsbeløp	9	27	18
16.3	Andre forpliktelser	9	718	468
	Sum forpliktelser		745	486
	SUM EGENKAPITAL OG FORPLIKTELSER		654 494	727 685

Oslo, 22. mars 2023

Bjørn Styrmo
styreleder

Kjersti Hatlevik
nestleder

Knut Omreng
styremedlem

Kjell Skjeggerud
styremedlem

Tom Jacobsen
styremedlem

John Even Pedersen
styremedlem

Anne-Marit Eriksen
styremedlem

Kristin Tosseviken
styremedlem

Sigrun Kjær Bremseth
styremedlem

Lise Schie Berntsen
daglig leder

HC Norge Pensjonskasse

Egenkapitaloppstilling

Egenkapital	2022	2021
<i>Tall i hele tusen</i>		
Innskutt egenkapital 01.01	27 149	27 149
Innskutt egenkapital 31.12	27 149	27 149
Annen opptjent egenkapital 01.01	7 669	10 211
Tilført egenkapital/resultat belastet ved disponering	-2 064	-2 542
Annet opptjent egenkapital 31.12	5 605	7 669
Risikoutjevningssfond 01.01	1 116	0
Overført fra/til risikoutjevningssfond	2 945	1 116
Avkastning på risikoutjevningssfond	-96	0
Risikoutjevningssfond 31.12	3 966	1 116

HC Norge Pensjonskasse

Kontantstrømoppstilling

Tall i hele tusen

	2022	2021
Kontantstrømmer fra operasjonelle aktiviteter		
Innbetalt til premiefond/Innbetalt premie	12 080	15 458
Netto utbetalt ved flytting (inn +/- ut -)	0	-53 270
Finansinntekter	6 227	6 753
Utbetalte pensjoner mv.	-20 329	-19 375
Forsikringsrelaterte driftskostnader, inkl. reassurans	-3 982	-3 567
Andre forsikringsrelaterte kostnader	0	-51
Endring i periodiseringer	-76	-245
Netto kontantstrøm fra operasjonelle aktiviteter	-6 079	-54 297
Kontantstrømmer fra investeringsaktiviteter		
Netto investert i aksjer og andeler	-2 658	60 138
Netto investert i obligasjoner og rentepapir	7 165	-17 032
Netto kontantstrøm fra investeringsaktiviteter	4 507	43 106
Kontantstrømmer fra finansieringsaktiviteter		
Netto kontantstrøm fra finansieringsaktiviteter	0	0
Likviditetsbeholdning 1.1.	4 727	15 917
Netto kontantstrøm for perioden	-1 572	-11 190
Likviditetsbeholdning 31.12.	3 154	4 727

HC Norge Pensjonskasse

Noter

NOTE 1 - REGNSKAPSPRINSIPPER

Regnskapet er avlagt i samsvar med norsk regnskapslov og grunnleggende regnskapsskikk i Norge, samt satt opp i henhold til gjeldende forskrift fastsatt av Finansdepartementet 20. desember 2011 med hjemmel i lov av 17. juli 1998 om årsregnskap m.v.

Finansielle eiendeler

Finansielle instrumenter måles og innregnes i samsvar med IAS 39, som deler finansielle eiendeler inn i følgende kategorier:

- Finansielle eiendeler til virkelig verdi over resultatet
- Finansielle eiendeler som måles til amortisert kost
- Utlån og fordringer

Den internasjonale regnskapsstandarden IFRS 9 trer i kraft 1. januar 2023. Finansdepartementet har fastsatt forskriftsregler som viderefører adgang til å regnskapsføre visse investeringer til amortisert kost.

Regnskapsprinsipper for pensjonskassens kategorier av finansielle eiendeler beskrives nærmere i de følgende avsnitt.

Pensjonskassen fører forvaltningskostnader etter nettometoden som innebærer at fondskurser ikke korrigeres for administrasjonskostnadene i fondet.

Finansielle eiendeler som måles til virkelig verdi

Aksjer og andeler (inkl. aksjer og andeler målt til kost)

Aksjer og andeler med verdiendring over resultatregnskapet og består av investeringer i aksjer, verdipapirfond og aksjer og andeler i selskap med deltakerfastsetting (IS/KS/ANS). Virkelig verdi på børnoterte aksjer og andeler verdsettes til sluttkurs fastsatt av Oslo Børs eller tilsvarende markedsplasser for utenlandske investeringer. Virkelig verdi av øvrige aksjer og andeler fastsettes ved bruk av anerkjente verdsettelsesteknikker.

Rentebærende verdipapirer

Rentebærende verdipapirer måles til virkelig verdi med verdiendringer over resultatet og består av investering i obligasjoner, sertifikater og verdipapirfond. Virkelig verdi på noterte investeringer fastsettes til offentlige omsetningskurser. For investeringer hvor det ikke foreligger omsetningskurs, beregnes kursen ut fra avkastningskurven for verdipapirets respektive sektor.

Forvaltning av kunde- og selskapsporteføljen

Pensjonskassens avkastning på eiendeler, fordeles prosentvis etter en algoritme som omfatter pensjonskassens egenkapital (selskapsporteføljen) og de forsikringstekniske avsetninger (kundeporteføljen) før årsoppgjørdisposisjoner. Eiendeler ved utgangen av en periode fordeles prosentvis etter en algoritme som omfatter pensjonskassens egenkapital (selskapsporteføljen) og de forsikringstekniske avsetninger (kundeporteføljen) etter årsoppgjørdisposisjoner, samt andre eiendeler og forpliktelser.

Forvaltning av investeringsvalgporteføljen

Pensjonskassens eiendeler i innskuddsporteføljen forvaltes etter reglene for investeringsvalg. Det er etablert fire ulike risikoprofiler bestående av ulike verdipapirfond hvor det enkelte medlem selv velger risikoprofil. Pensjonskassen har ingen risiko knyttet til verdiendringer i innskuddsporteføljen. Eiendelene i innskuddsporteføljen er i notene inkludert i kundeporteføljen for investeringsvalg.

Forsikringsmessige forpliktelser

Regnskapsstandarden IFRS 4 omhandler regnskapsmessig behandling av forsikringskontrakter. Pensjonskassens forsikringskontrakter omfattes av standarden. De regnskapsmessige avsetningene knyttet til forsikringskontrakter er i utgangspunktet forankret i norsk særlovgivning og er i det vesentlige i samsvar med IFRS 4. I overensstemmelse med forsikringsvirksomhetsloven blir pensjonskassens forvaltningskapital delt inn i en kundeportefølje og en selskapsportefølje.

Premiereserve

Premiereserve er kontantverdien av pensjonskassens samlede fremtidige forsikringsforpliktelser i henhold til de enkelte forsikringsavtaler. Ved beregning av premiereserve benyttes dødelighetsgrunnlaget K2013.

Pensjonskapital

Pensjonskapitalen hvor forpliktelsene er knyttet til verdien av innskuddspensjon, skal til enhver tid motsvare verdien av den investeringsportefølje som er tilordnet kontrakten.

Erstatningsavsetning

Erstatningsavsetning er avsetning som skal dekke forpliktelser knyttet til forventede, ikke-meldte, erstatningstilfelle som er inntruffet innen regnskapsårets slutt.

Tilleggsavsetninger

Pensjonskassen har anledning til å foreta tilleggsavsetninger for å sikre soliditeten. Tilleggsavsetninger kan normalt utgjøre inntil 12 % av premiereserven, og kan benyttes til dekning av fremtidig negativt finansresultat i forhold til pensjonskassens grunnlagsrente og visse typer endringer i det aktuarielle grunnlaget.

Kursreguleringsfond

Årets endringer i urealiserte verdier knyttet til investeringer vurdert til virkelig verdi i kollektivporteføljen avsettes til kursreguleringsfond og inngår således ikke i årets resultat. Dersom virkelig verdi av eiendelene i kollektivporteføljen viser et akkumulert netto urealisert tap settes kursreguleringsfondet til 0.

Premiefond

Premiefondet er innbetalt/opptjente midler som kan benyttes til dekning av fremtidig premie og sikring av reguleringstillegg til pensjoner.

Pensjonistenes overskuddsfond

Pensjonistenes overskuddsfond blir tilført pensjonistenes andel av overskuddet, og skal benyttes til å sikre regulering av løpende pensjoner med inntil den prosentvise økningen av folketrygdens grunnbeløp.

Pensjonistenes overskuddsfond avsettes på grunnlag av eventuell meravkastning utover grunnlagsrenten på pensjonistenes premiereserve, og skal følgende år benyttes til å regulere de løpende pensjoner.

Risikoutjevningfond

Dersom risikoresultatet er positivt, kan inntil 50 % av dette avsettes til risikoutjevningfondet. Dette fondet kan i senere år benyttes til dekning av negativt risikoresultat. Bevegelser i risikoutjevningfondet føres som en resultatdisponering.

Annet

Valutaomregning av transaksjoner i utenlandsk valuta

Transaksjoner i utenlandsk valuta omregnes til kursen på transaksjonstidspunktet. Markedsverdi for finansielle eiendeler og pengeposter i utenlandsk valuta omregnes til norske kroner ved å benytte balansedagens kurs.

Valutarisiko knyttet til utenlandske eiendeler er søkt redusert med finansielle derivat.

Premieinntekter

Bruttopremier inntektsføres med de beløp som forfaller i året. Avgitt gjenforsikring fremkommer som egen linje i resultatregnskapet. Periodisering av opptjent premie ivaretas ved avsetning til premiereserve i forsikringsfondet.

Regnskapsmessig behandling av flytting

Fratrådte medlemmer uten straks begynnende pensjon får en oppsatt rettighet i pensjonskassen.

Skatt

Skattekostnadene i resultatregnskapet består av alminnelig inntektsskatt.

Skattekostnad knyttet til alminnelig inntektsskatt består av betalbar skatt og årets endring i balanseført utsatt skatt/skattefordel. Utsatt skattefordel balanseføres dersom fremtidig skattepliktig inntekt sannsynliggjør en utnyttelse.

Formuesskatt beregnes skattemessig netto formue fastsatt i henhold til skatteloven kapittel 4.

Formuesskatt inngår i andre kostnader i selskapsportefølje.

NOTE 2 - AKSJER OG ANDELER

Andeler i aksjefond

Tall i hele tusen

	Antall	Kostpris	Markedsverdi	Mer-/ mindre-verdi
KLP AksjeGlobal Indeks II H2N	22 448	79 527	68 873	-10 654
DI Norske Aksjer Institusjon 2	1 225	5 019	4 711	-307
Aeternum Capital AS Class B3 NOK	200 000	20 000	14 746	-5 254
TT Emerging Markets L/O	204 462	23 869	19 725	-4 144
Egerton Equity Fund I NOK	116 638	17 991	24 032	6 041
AAM Absolute Return H2N	71 823	7 244	16 269	9 026
AKO Glob L/O CF2 H2N	21 940	25 950	26 009	59
TCIM ICAV - TCIM DUBLIN FUND I CLASS SERIES NOK UR 10 21	595	5 908	6 177	268
Sum andeler i aksjefond		185 507	180 543	-4 964

Andeler i eiendomsfond

Tall i hele tusen

	Antall	Kostpris	Markedsverdi	Mer-/ mindre-verdi
DEAS Eiendomsfond Norge I AS	1 517 294	930	1 100	169
DEAS Eiendomsfond Norge I IS	152	94 018	108 862	14 844
Pareto Eiendomsfelleskap AS	97	99	145	46
Pareto Eiendomsfelleskap IS		9 268	14 396	5 128
Sum andeler i eiendomsfond		104 315	124 503	20 187

Total andel aksjer og andeler

Selskapsportefølje	14 110
Kollektivportefølje	99 411
Investeringsvalgportefølje	191 524

305 046

Aksjefond er bokført og verdsatt til markedspris.

Porteføljen forvaltes av pensjonskassen.

Alle finansielle plasseringer er regnskapsført til virkelig verdi med verdiendring over resultatet.

Risikoprofilen i aksjeporteføljen:

Pensjonskassen hadde ved utgangen av året en eksponering på 3,4 % mot det norske aksjemarkedet og en eksponering på 24,5 % mot det internasjonale aksjemarkedet. Av disse var eksponering mot type-1 aksjer 23,4 % og eksponering mot type-2 aksjer 4,4 %. Klassifiseringen er basert på regelverk for forenklet solvenskapitaldekning.

Pensjonskassens aksjeinvesteringer er bredt diversifisert, og har vært stabil gjennom året.

Investeringene gjøres iht. kapitalforvaltningsstrategien, og følges opp løpende av investeringsrådgiver.

Det foretas månedlig rapportering av avkastning og oppfølging av rammer.

NOTE 3 - RENTEBÆRENDE VERDIPAPIRER

Andeler i obligasjonsfond

Tall i hele tusen

	Antall	Kostpris	Markedsverdi	Mer-/ mindre-verdi
Alfred Berg Aktiv C	7 666	17 571	17 245	-325
Alfred Berg Høyrente C-NOK	200 074	21 067	22 613	1 547
Alfred Berg Nordic Investment Grade Mid duration I	1 009 860	98 959	95 803	-3 156
Danske Invest Norsk Obligasjon Institusjon	52 768	57 650	53 897	-3 752
Holberg Likviditet	115 594	11 709	11 727	18
PIMCO Income Fund L/O H2N	182 810	20 584	19 771	-813
PIMCO Global Bond Fund	360 587	79 632	73 967	-5 664
Amundi Index Global Agg 500m I13HN A	5 251	51 363	47 890	-3 472
Sum andeler i obligasjonsfond		358 533	342 914	-15 618

Total andel rentebærende verdipapirer

Selskapsportefølje	15 862
Kollektivportefølje	111 752
Investeringsvalgportefølje	215 300

342 914

Rente- og obligasjonsfond er bokført og verdsatt til markedspris.

Porteføljene forvaltes av pensjonskassen.

Alle finansielle plasseringer er regnskapsført til virkelig verdi med verdiendring over resultatet.

NOTE 4 - UTLÅN OG FORDRINGER

Tall i hele tusen

Bankinnskudd	3 154
Sum utlån og fordringer	3 154
Total andel utlån og fordringer	3 154
Selskapsportefølje	146
Kollektivportefølje	1 028
Investeringsvalgportefølje	1 981

Bundne midler på skattetrekkskontoen utgjorde TNOK 800 per 31.12.2022.

NOTE 5 - HIERARKIET, FINANSIELLE INSTRUMENTER MÅLT TIL VIRKELIG VERDI OVER RESULTAT

Tall i hele tusen

	Nivå 1 Børsnoterte priser	Nivå 2 Observerbar input	Nivå 3 Ikke observerbar input	Balansført verdi per 31.12
Aksjer og andeler	0	180 543	124 503	305 046
Rentebærende verdipapirer	0	342 914	0	342 914
Bank	0	3 154	0	3 154
Totalt	0	526 612	124 503	651 114

NOTE 6 - FINANSIELL RISIKO

Kategoriseringen er basert på regelverket for forenklet solvenskapitaldekning. Gjennomlysning av fond er gjort der data er tilgjengelig.

Finansiell risiko

Finansiell risiko er knyttet til investeringer i aksjer, rentebærende verdipapirer, eiendomsfond og hedgefond. Investeringer foretas i verdipapirfond. Den finansielle risikoen omfatter markeds-, rente-, kreditt-, valuta- og likviditetsrisiko. Gjeldende finansstrategi setter rammer for den løpende risikotagningen.

Markedsrisiko

Pensjonskassens største risiko anses å være markedsrisiko, dvs. risikoen for fall i eiendelens verdier. Markedsrisikoen knyttet til pensjonskassens investeringer estimeres ved bruk av definerte stressparametere for hver aktivaklasse samt forutsetninger om hvordan utviklingen i de ulike aktivaklassene samvarierer.

Renterisiko

Pensjonskassen har ved utgangen av året investeringer i rentebærende papirer på MNOK 325,7. Markedsverdivektet durasjon er på 3,6 år. Porteføljeverdien vil falle med ca. MNOK 11,7 ved et parallelt skift i rentekurven på +1 %. Verdien vil stige tilsvarende ved et rentefall. Pensjonskassen hadde en moderat renterisiko ved utgangen av året.

Kredittrisiko

Pensjonskassens kredittrisiko ansees som moderat. Kredittrisikoen styres gjennom rammer for største engasjement og rating. Hovedtyngden av pensjonskassens renteinvesteringer skal være innenfor investment grade. En mindre andel av renteporteføljen er investert i global high yield. Pensjonskassens renteinvesteringer innenfor investment grade utgjorde ved utgangen av året 69 %, eksponering mot statsobligasjoner utgjorde 14 %. Øvrig eksponering er mot papirer innen high yield og ikke ratede papirer. Premien innbetales forskuddsvis eller dekkes fra premiefondet slik at pensjonskassens kredittrisiko mot foretakene den er opprettet for, anses å være liten.

Valutarisiko

Valutarisiko består av risikoen for tap når valutakursene endres. Alle plasseringer i utenlandske rentefond valutasisikres. Utenlandske aksjeplasseringer skal som hovedregel valutasisikres. Pensjonskassen har per utgangen av året en valutaeksponering på 5 % av forvaltningskapitalen.

Likviditetsrisiko

Likviditetsrisikoen i pensjonskassen vurderes som lav, da en til enhver tid har kortsiktige plasseringer som overstiger kortsiktige forpliktelser. Plasseringene ansees å være tilstrekkelig likvid. Pensjonskassen har i tråd med gjeldende forskrift, utarbeidet en egen likviditetsstrategi.

NOTE 7 - FORDRINGER

Tall i hele tusen

	2022	2021
Fordringer på forvalter	1 031	735
Sum fordringer	1 031	735

NOTE 8 - FORSKUDDSBETALTE KOSTNADER OG OPPTJENTE, IKKE MOTTATTE INNTEKTER

<i>Tall i hele tusen</i>	2022	2021
Forskuddsbetalte kostnader	119	81
Forskuddsbetalte kostnader og opptjente, ikke mottatte inntekter	119	81

NOTE 9 - AVSETNING FOR FORPLIKTELSER

<i>Tall i hele tusen</i>	2022	2021
Forfalte, ikke betalte pensjoner og utløsningsbeløp	27	18
Skyldig offentlige avgifter	459	417
Gjeld til forvalter	140	0
Gjeld til andre	119	51
Sum avsetning for forpliktelser	745	486

NOTE 10 - SOLVENSMARGIN

<i>Tall i hele tusen</i>	2022	2021
Innskutt kjernekapital	27 149	27 149
Opptjent egenkapital	5 605	7 669
Netto ansvarlig kapital	32 754	34 818
50 % av risikoutjevningfond	1 983	558
50 % av tilleggsavsetning	3 158	13 943
Sum annen solvensmarginkapital	5 141	14 501
Solvensmarginkapital	37 894	49 319
Minstekrav til solvensmargin	24 441	26 208
Samlet solvensmarginkapital i % av solvensmarginkrav	155 %	188 %

NOTE 11 - SOLVENSKAPITAL OG SOLVENSKAPITALKRAV

<i>Tall i hele tusen</i>	2022	2021
SOLVENSKAPITAL		
Innskutt egenkapital	27 149	27 149
Opptjent egenkapital	5 605	7 669
Justering i avsetninger	23 505	-4 704
Effekt av overgangsregelen	0	3 234
Sum kapital gruppe 1	56 259	33 348
Risikoutjevningfond	3 966	1 116
Sum kapital gruppe 2	3 966	1 116
Tilleggsavsetninger	6 315	27 886
Kursreguleringsfond	0	21 837
Premiefond for ytelsesbasert foretakspensjon med investeringsvalg	66 472	98 896
Korreksjon, beste estimat for død og uførhet som gir buffer ift. bokførte avsetninger	3 724	4 086
Samlet ansvarlig kapital	136 736	187 170
Samlet ansvarlig kapital uten overgangsregelen	136 736	183 936

	2022	2021
SOLVENSKAPITALKRAV		
Markedsrisiko	110 892	147 287
Livsforsikringsrisiko	32 593	23 894
Motpartsrisiko	1 051	1 132
Korrelasjonseffekter	-21 074	-17 000
Operasjonell risiko	2 593	3 041
Tapsabsorbering i utsatt skatt	-18 908	-23 753
Samlet solvenskapitalkrav	107 148	134 601

Overskudd/underskudd (+/-) av ansvarlig kapital	29 588	52 569
Solvenskapitaldekning	128 %	139 %
Uten overgangsregelen		
Overskudd/underskudd (+/-) av ansvarlig kapital	29 588	49 334
Solvenskapitaldekning	128 %	137 %

NOTE 12 - KAPITALAVKASTNING

	2022	2021	2020	2019	2018
Kapitalavkastning på investeringsvalgporteføljen					
Verdijustert avkastning	-14,67 %	7,55 %	5,25 %	11,60 %	-1,61 %
Bokført avkastning	-14,67 %	7,55 %	5,25 %	11,60 %	-1,61 %
Kapitalavkastning på kollektivporteføljen					
Verdijustert avkastning	-14,67 %	7,55 %	5,25 %	11,60 %	-1,61 %
Bokført avkastning	-5,82 %	6,98 %	1,30 %	5,20 %	-0,37 %
Kapitalavkastning på selskapsporteføljen					
Verdijustert avkastning	-14,67 %	7,55 %	5,25 %	11,60 %	-1,61 %
Bokført avkastning	-14,67 %	7,55 %	5,25 %	11,60 %	-1,61 %

Da det er felles forvaltning vil avkastningen være lik for porteføljene.

NOTE 13 - BESKRIVELSE AV PENSJONSORDNINGENE

Pensjonskassen forvalter tjenestepensjonsordninger for ansatte og pensjonister i foretakene Norcem AS, HeidelbergCement Norway AS, NorBetong AS og NorStone AS.

Antall medlemmer i pensjonsordningene fordeler seg på:

Aktive	89
Uførepensjonister	30
Øvrige pensjonsmottakere	516
Total	635

Det er 673 personer som har opptjente rettigheter sikret som fripolise.
HC Norge pensjonskasse forvaltet frem til 31.12.2020 en innskuddspensjonsordning.

Ytelsespensjonsordning:

Pensjonsordningene er ytelsesbasert med alderspensjonsnivå 60 % inkludert en beregnet folketrygd uten levealdersjustering, og omfatter ytelser ved uførhet samt etterlatteytelser til ektefelle, registrert partner og barn. I tillegg er det etablert en ytelsesordning som følge av bonus. Pensjonene reguleres basert på overskudd tilført pensjonistenes overskuddsfond. Pensjonsordningene forvaltes etter regelverket for investeringsvalg. Medlemmene betaler ikke tilskudd. Pensjonskassen har fra og med 2013 selv forvaltet fripoliser for fratrådte og ved planendringer.

NOTE 14 - VIRKNINGEN AV ENDRINGER I FORUTSETNINGER I PENSJONSORDNINGEN

Effekten av en umiddelbar 25 % økning i uførehypypigheten vil med dagens bestand innebære en belastning på MNOK 0,46 på årets risikoresultat. Effekten av en permanent økning på 15 % i uførehypypigheten vil være en økning i premiereserven på MNOK 0,71. Tilsvarende vil en permanent 10 % reduksjon i dødeligheten med dagens bestand innebære en økning i premiereserven på MNOK 12,3.

NOTE 15 - FORSIKRINGSFORPLIKTELSE**Forsikringsforpliktelse fordelt på hovedbransje og delbransjer**

Tall i hele tusen

	Hovedbransje	Delbransjer	
	Kollektiv rente- og pensjonsforsikring	Foretaks pensjonsordninger uten investeringsvalg	Fripoliser
Premiereserve mv.	544 243	338 367	205 875
Tilleggsavsetninger	6 315	0	6 315
Premiefond, innskuddsfond og fond for regulering av pensjoner mv.	66 472	66 472	0
Sum forsikringsforpliktelse	617 030	404 839	212 190

NOTE 16 - ENDRINGER I FORSIKRINGSMESSIGE FORPLIKTELSE - KOLLEKTIVPORTEFØLJE

Tall i hele tusen

	Premiereserve	Tilleggsavsetninger	Kursregfond
1. Inngående balanse	205 463	8 026	21 837
2. Resultatførte endringer i forsikringsforpliktelse			
2.1. Netto resultatførte avsetninger	-1 206	-1 711	-21 837
2.2. Overskudd på avkastningsresultatet	0	0	0
2.3. Risikoresultat tilordnet forsikringskontraktene	591	0	0
Sum resultatførte endringer i forsikringsforpliktelse	-615	-1 711	-21 837
3. Ikke resultatførte endringer i forsikringsforpliktelse			
3.1. Overføringer mellom fond	1 028	0	0
3.2. Overføringer til/fra pensjonsforetaket	0	0	0
Sum ikke resultatførte endringer i forsikringsforpliktelse	1 028	0	0
4. Utgående balanse	205 875	6 315	0

NOTE 17 - ENDRINGER I FORSIKRINGSMESSIGE FORPLIKTELSE - INVESTERINGSVALGPORTEFØLJE

Tall i hele tusen

	Pensjonskapital mv.	Tilleggsavsetninger	Premiefond	POF
1. Inngående balanse	327 763	19 860	98 302	10 014
2. Resultatførte endringer i forsikringsforpliktelse				
2.1. Netto resultatførte avsetninger	11 632	-19 860	0	98
2.2. Avkastningsresultat tilordnet kontrakter med garanterte ytelse	0	0	-28 731	0
2.3. Risikoresultat tilordnet forsikringskontraktene	0	0	468	1 886
Sum resultatførte endringer i forsikringsforpliktelse	11 632	-19 860	-28 263	1 985
3. Ikke resultatførte endringer i forsikringsforpliktelse				
3.1. Overføringer mellom fond	-1 028	0	0	0
3.2. Overføring til/fra pensjonsforetaket	0	0	-5 453	-10 113
Sum ikke resultatførte endringer i forsikringsforpliktelse	-1 028	0	-5 453	-10 113
4. Utgående balanse	338 367	0	64 586	1 886

NOTE 18 - PREMIEFOND OG INNSKUDDSFOND**PREMIEFOND**

<i>Tall i hele tusen</i>	2022	2021	2020
Premiefond 01.01.	98 302	92 365	68 420
Innbetalt til premiefond	12 080	14 144	20 000
Belastet premie	-27 646	-27 275	-4 817
Fordring premie	0	0	-32
Tilført ved AAP	0	13	11
Overført fra POF	10 113	5 777	0
Overført til innskuddsfond	0	452	-160
Overskuddsdisponering	-28 263	12 826	8 944
Premiefond 31.12.	64 586	98 302	92 365

Fordeling premiefond per medlemselskap

<i>Tall i hele tusen</i>	2022	2021	2020
Norcem AS	23 234	37 875	36 295
HeidelbergCement Norway AS	24 015	34 731	33 134
Betong Sør AS	0	0	53
Norbetong AS	11 244	16 890	15 364
NorStone AS	6 092	8 805	7 519
Premiefond 31.12	64 586	98 302	92 365

Premiefondet per 31.12.2022 utgjør 234 % av årets premie på TNOK 27 646.

INNSKUDDSFOND

<i>Tall i hele tusen</i>	2022	2021	2020
Innskuddsfond 01.01.	0	806	2 148
Innbetalt til innskuddsfond	0	1 315	17 459
Overført til andre ordninger	0	-1 522	-108
Belastet premie	0	0	-19 356
Fordring premie	0	-304	272
Premiefritak	0	44	0
Tilført innskuddsfond	0	114	232
Overført til premiefond	0	-452	160
Innskuddsfond 31.12.	0	0	806

Fordeling innskuddsfond per medlemselskap

<i>Tall i hele tusen</i>	2022	2021	2020
Norcem AS	0	0	608
Norbetong Pumping AS	0	0	198
Innskuddsfond 31.12.	0	0	806

NOTE 19 - PENSJONISTENES OVERSKUDDSFOND**PENSJONISTENES OVERSKUDDSFOND**

<i>Tall i hele tusen</i>	2022	2021	2020
Pensjonistenes overskuddsfond 01.01.	10 014	5 720	0
Garantert rente	98	57	0
Overført til premiefond	-192	-8	0
POF benyttet til pensjonsregulering	-9 921	-5 770	0
Overskuddsdisponering	1 886	10 014	5 720
Pensjonistenes overskuddsfond 31.12.	1 886	10 014	5 720

Fordeling POF per medlemselskap

<i>Tall i hele tusen</i>	2022	2021	2020
Norcem AS	1 439	6 602	3 696
HeidelbergCement Norway AS	173	1 177	653
Betong Sør AS	0	0	15
Norbetong AS	161	1 053	705
NorStone AS	113	1 017	651
Fripoliser	0	166	0
Pensjonistenes overskuddsfond	1 886	10 014	5 720

NOTE 20 - SPESIFIKASJON AV PREMIEINNTEKTER

<i>Tall i hele tusen</i>	2022	2021
Sparepremie	23 313	22 827
Administrasjonspremie	1 402	1 447
Premie for rentegaranti	2 931	3 001
Sum forfalt premie	27 646	27 275

NOTE 21 - GJENFORSIKRING

Pensjonskassen har inngått katastrofereassuransavtale med SCOR Sweden Re. Forsikringen dekker avsetninger ved død og uførhet etter nærmere regler, forårsaket av en hendelse der to eller flere personer dør eller blir ufør. Pensjonskassens egenandel er MNOK 1. Øvre grense er MNOK 50 per skadebegivenhet. Premie for 2022 var TNOK 45.

NOTE 22 - OVERFØRINGER TIL ANDRE PENSJONSINNRETNINGER

<i>Tall i hele tusen</i>	2022	2021
Overført pensjonskapital til andre	0	51 787
Overført andre avsetninger til andre	0	2
Sum overført til andre	0	51 789

NOTE 23 - SPESIFIKASJON AV UTbetalte Pensjoner

<i>Tall i hele tusen</i>	2022	2021
Alderspensjoner	15 101	14 118
Uførepensjoner	891	940
Etterlattepensjoner	4 288	4 269
Barnpensjoner	49	47
Premiefritak	0	57
Sum pensjoner	20 329	19 432

NOTE 24 - FORVALTNINGS- OG ADMINISTRASJONSKOSTNADER

Tall i hele tusen

	2022	2021
Kundeportefølje		
Honorar og omkostninger verdipapirer	410	0
Honorar administrasjon og daglig ledelse	2 954	3 063
Honorar lovpålagt revisjon inkl.mva	210	185
Styrehonorar, inkl AGA	122	105
Kontingent, inkl. finanstillsynsavgift	87	82
Andre administrative kostnader	132	86
Sum administrasjonskostnader kundeportefølje	3 915	3 522

Selskapsportefølje

Honorar og omkostninger verdipapirer	21	0
Sum administrasjonskostnader selskapsportefølje	21	0

NOTE 25 - RESULTATANALYSE

Tall i hele tusen

	2022 Delbransje Foretaks- pensjonsordninger med investeringsvalg	2022 Delbransje Fripoliser	2022 Hovedbransje Kollektiv rente- og pensjonsforsikring	2021 Hovedbransje Kollektiv rente- og pensjonsforsikring
Avkastningsresultat				
Netto finansinntekter	-39 065	-18 431	-57 496	49 023
Endring kursreguleringsfond	0	21 837	21 837	-4 024
Garantert rente tilført premiereserve mv. og pensjonistenes	-9 624	-5 419	-15 043	-15 581
Garantert rente tilført premie- og innskuddsfond samt reguleringsfond og	-98	0	-98	-57
Avkastningsresultat	-48 788	-2 013	-50 800	29 361

Det godskrives ikke garantert rente til premiefond siden premiefond inngår i investeringsvalgporteføljen

Risikoresultat*

Risikopremie UP	995	853	1 848	1 807
Tilskudd UP	158	24	182	-312
Dødelighetsarv	-6 305	-920	-7 225	-6 956
Frigjort v/ død	8 665	0	8 665	6 190
Risikopremie død	1 264	435	1 699	1 630
Tilskudd v/ død	-571	0	-571	-963
Andre korreksjoner	0	0	1 337	850
Reassuransepremie	0	0	-45	-45
Risikoresultat	4 207	392	5 891	2 202

Administrasjonsresultat**

Innbetalt premie	1 633	0	1 633	1 688
Frigjort administrasjonsreserve	567	888	1 454	1 504
Driftskostnader	0	0	-3 915	-3 522
Administrasjonsresultat	2 200	888	-828	-329

Øvrige elementer

Vederlag for rentegaranti, inkl. fortjenestelement			2 931	3 001
Øvrige elementer			2 931	-6 026

Resultat før særlige avsetninger**-42 806** **25 207****Disponering av teknisk resultat**

fra premiefond			28 263	-12 826
fra tilleggsavsetninger			21 550	31
til pensjonistenes overskuddsfond			-1 886	-10 014
til fripoliser			-591	-7 638

RESULTAT AV TEKNISK REGNSKAP**4 529** **-5 239**

* Det er felles risikoregnskap for kollektiv- og investeringsvalgporteføljen

** Styret i pensjonskassen har besluttet at bokførte inntekter i årsregnskapet fra investeringer i fond skal føres etter nettoprinsippet, dvs etter fradrag for forvaltningskostnadene. Pensjonskassens pristariff for kapitalforvaltning inkluderer derfor ikke forvaltningskostnader i investerte fondsandeler.

NOTE 26 - SKATT

Grunnlag for skattekostnad, endring i utsatt skatt og betalbar skatt

Tall i hele tusen	2022	2021
Resultat før skattekostnader	1 500	-2 516
+/- Permanente forskjeller	-677	-1 310
+/- Verdiendringer investeringer selskapsporteføljen	3 682	-660
Benyttet fremførbart underskudd	-4 505	0
= Grunnlag for årets betalbare skatt	0	-4 486
Forskjeller som inngår i grunnlag utsatt skatt/skattefordel	-710	500
Fremførbart underskudd	-9 426	-13 885
= Grunnlag for årets utsatt skatt	-10 136	-13 384
Beregnet utsatt skattefordel	-2 230	-2 945
Grunnlag formueskatt	0	0
Årets avsatte betalbare skatt	0	0
Endring utsatt skattefordel	715	-1 090
Årets skattekostnad	715	-1 090

Beregnet utsatt skattefordel er ført som en eiendel i balansens post 4.3 Eiendeler ved skatt på grunnlag av at pensjonskassen over tid forventer at netto resultat fra teknisk regnskap, samt at avkastning fra rentebærende verdipapirer i selskapsporteføljen vil medføre skattemessige overskudd som kan utnyttes mot nåværende skatteposisjoner.

NOTE 27 - TRANSAKSJONER MED NÆRSTÅENDE PARTER

Pensjonskassen har mottatt innbetaling til premiefond/premie fra sine medlemselskap i 2022 på TNOK 12 080.

HeidelbergCement Norway AS	4 652
Norcem AS	4 394
Norbetong AS	2 457
NorStone AS	578
Sum	12 080

NOTE 28 - ANSATTE, YTELSER OG LÅN TIL LEDENDE PERSONER

Det var ingen ansatte i pensjonskassen i 2022.

Honorar til styremedlemmer for 2022 utgjorde TNOK 101.

Styrehonorar er utbetalt til:

Tom Jacobsen	Styremedlem	12
John Even Pedersen	Styremedlem	12
Sigrun Kjær Bremseth	Styremedlem	12
Anne-Marit Eriksen	Styremedlem	12
Kristin Tosseviken	Styremedlem	50
Kari Stulen Aamodt	Varamedlem	3

Administrasjonshonorar til Gabler Pensjonstjenester AS inkluderer arbeid utført av daglig leder i pensjonskassen. Daglig leder er ansatt i Gabler Pensjonstjenester AS og mottar ikke godtgjørelse direkte fra pensjonskassen.

Ingen medlemmer i styret eller andre har avtale om bonus, lån, overskuddsdeling, opsjoner eller andre fordeler fra pensjonskassen, ut over styrehonorar og ytelser fra tjenestepensjonsordningen som pensjonskassen administrerer.

Signatur sertifikat

Dokumentnavn:

Årsregnskap HC Norge pensjonskasse for året 2022_vedtatt 22 mars 2023

Unikt dokument Id:

006568c9-54e5-4c45-ae80-9a6add7d0c1c

Dokument fingeravtrykk:

7658e146f5e9240602e16252a26be5672cf0b6e90e5dd85a2dc26284d24229ca0e8bf423d904a1b49676
1b57003c64ad518c7f2db4608b6410d918545f961cd4

Undertegnede

 Tom Jacobsen E-post: tom.jacobsen@norcem.no Enhet: Microsoft Edge 110.0.1587.63 on Windows 10 Unknown (desktop) IP adresse: 147.161.147.92 IP Lokasjon: Oslo, Oslo County, Norway	Signer med BankID: Tom Jacobsen (1957-01-29) Tillitsfullt tidsstempel: 2023-03-24 13:41:09 UTC 
 Lise Schie Berntsen E-post: lise.berntsen@storebrand.no Enhet: Microsoft Edge 111.0.1661.44 on Windows 10 Unknown (desktop) IP adresse: 88.93.151.96 IP Lokasjon: Naerbo, Rogaland, Norway	Signer med BankID: Lise Schie Berntsen (1964-02-28) Tillitsfullt tidsstempel: 2023-03-24 13:54:05 UTC 
 Knut Omreng E-post: knut.omreng@heidbergcement.com Enhet: Microsoft Edge 110.0.1587.63 on Windows 10 Unknown (desktop) IP adresse: 147.161.147.76 IP Lokasjon: Oslo, Oslo County, Norway	Signer med BankID: Knut Omreng (1957-02-15) Tillitsfullt tidsstempel: 2023-03-24 14:29:43 UTC 
 Sigrun Bremseth E-post: sigrun.bremseth@norcem.no Enhet: Microsoft Edge 110.0.1587.63 on Windows 10 Unknown (desktop) IP adresse: 147.161.147.75 IP Lokasjon: Oslo, Oslo County, Norway	Signer med BankID: Sigrun Kjær Bremseth (1958-03-10) Tillitsfullt tidsstempel: 2023-03-24 14:38:29 UTC 



Undertegnede

 <p>Kristin Tosseviken E-post: kristin.tosseviken@googlemail.com Enhet: Microsoft Edge 111.0.1661.51 on Windows 10 Unknown (desktop) IP adresse: 84.213.201.100 IP Lokasjon: Oslo, Oslo County, Norway</p>	<p>Signer med BankID: Kristin Tosseviken (1965-04-25)</p> <p>Tillitsfullt tidsstempel: 2023-03-24 15:06:58 UTC</p> 
 <p>Anne-Marit Eriksen E-post: kjeoeeri@online.no Enhet: Safari 16.3 on Mac 10.15.7 Unknown (desktop) IP adresse: 83.108.23.226 IP Lokasjon: Stathelle, Vestfold og Telemark, Norway</p>	<p>Signer med BankID: Anne Marit Eriksen (1946-10-23)</p> <p>Tillitsfullt tidsstempel: 2023-03-25 07:34:37 UTC</p> 
 <p>John Even Pedersen E-post: john.even.pedersen@norcem.no Enhet: Microsoft Edge 110.0.1587.63 on Windows 10 Unknown (desktop) IP adresse: 147.161.147.102 IP Lokasjon: Oslo, Oslo County, Norway</p>	<p>Signer med BankID: John-Even Pedersen (1957-03-06)</p> <p>Tillitsfullt tidsstempel: 2023-03-27 05:13:03 UTC</p> 
 <p>Kjersti Hatlevik E-post: kjersti.hatlevik@heidelbergcement.com Enhet: Microsoft Edge 110.0.1587.46 on Windows 10 Unknown (desktop) IP adresse: 147.161.147.91 IP Lokasjon: Oslo, Oslo County, Norway</p>	<p>Signer med BankID: Kjersti Hatlevik (1960-04-03)</p> <p>Tillitsfullt tidsstempel: 2023-03-27 14:06:47 UTC</p> 
 <p>Kjell Skjeggerud E-post: kjell.skjeggerud@heidelbergcement.com Enhet: Microsoft Edge 110.0.1587.63 on Windows 10 Unknown (desktop) IP adresse: 147.161.147.109 IP Lokasjon: Oslo, Oslo County, Norway</p>	<p>Signer med BankID: Kjell Skjeggerud (1959-02-01)</p> <p>Tillitsfullt tidsstempel: 2023-03-28 11:12:49 UTC</p> 



Undertegnede



Bjørn Styrmo

E-post: bjorn.styrmo@heidelbergcement.com
Enhet: Microsoft Edge 110.0.1587.63 on Windows 10
Unknown (desktop)
IP adresse: 147.161.147.107
IP Lokasjon: Oslo, Oslo County, Norway

Signer med BankID: Bjørn Styrmo
(1958-02-03)

Tillitsfullt tidsstempel:
2023-03-29 11:48:12 UTC



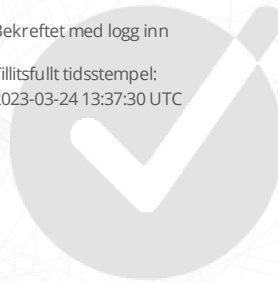
Aider

Aider Stor-Oslo (922633452)

E-post: post@aider.no
Enhet: Chrome 111.0.0.0 on Windows 10 Unknown
(desktop)
IP adresse: 80.213.220.169
IP Lokasjon: Son, Viken, Norway

Bekreftet med logg inn

Tillitsfullt tidsstempel:
2023-03-24 13:37:30 UTC



Dette dokumentet ble gjennomført av alle parter på:

2023-03-29 11:48:12 UTC



Revisjonslogg

Tillitsfullt tidsstempel

2023-03-29 11:48:12 UTC

Hendelse med innsamlede revisjonsdato

Dokument ble signert av Bjørn Styrmo (bjorn.styrmo@heidelbergcement.com)
Enhhet: Microsoft Edge 110.0.1587.63 on Windows 10 Unknown (desktop)
IP adresse: 147.161.147.107 - IP Lokasjon: Oslo, Oslo County, Norway

2023-03-29 11:48:07 UTC

Dokument ble godkjent via eid:bankid-no av Bjørn Styrmo (bjorn.styrmo@heidelbergcement.com)
Enhhet: Microsoft Edge 110.0.1587.63 on Windows 10 Unknown (desktop)
IP adresse: 147.161.147.107 - IP Lokasjon: Oslo, Oslo County, Norway

2023-03-29 11:46:18 UTC

Dokument ble åpnet av Bjørn Styrmo (bjorn.styrmo@heidelbergcement.com)
Enhhet: Microsoft Edge 110.0.1587.63 on Windows 10 Unknown (desktop)
IP adresse: 147.161.147.107 - IP Lokasjon: Oslo, Oslo County, Norway

2023-03-28 11:12:49 UTC

Dokument ble signert av Kjell Skjeggerud (kjell.skjeggerud@heidelbergcement.com)
Enhhet: Microsoft Edge 110.0.1587.63 on Windows 10 Unknown (desktop)
IP adresse: 147.161.147.109 - IP Lokasjon: Oslo, Oslo County, Norway

2023-03-28 11:12:46 UTC

Dokument ble godkjent via eid:bankid-no av Kjell Skjeggerud (kjell.skjeggerud@heidelbergcement.com)
Enhhet: Microsoft Edge 110.0.1587.63 on Windows 10 Unknown (desktop)
IP adresse: 147.161.147.109 - IP Lokasjon: Oslo, Oslo County, Norway

2023-03-28 11:11:38 UTC

Dokument ble gjennomgått av Kjell Skjeggerud (kjell.skjeggerud@heidelbergcement.com)
Enhhet: Microsoft Edge 110.0.1587.63 on Windows 10 Unknown (desktop)
IP adresse: 147.161.147.109 - IP Lokasjon: Oslo, Oslo County, Norway

2023-03-28 11:11:00 UTC

Dokument ble åpnet av Kjell Skjeggerud (kjell.skjeggerud@heidelbergcement.com)
Enhhet: Microsoft Edge 110.0.1587.63 on Windows 10 Unknown (desktop)
IP adresse: 147.161.147.93 - IP Lokasjon: Oslo, Oslo County, Norway

2023-03-27 14:06:47 UTC

Dokument ble signert av Kjersti Hatlevik (kjersti.hatlevik@heidelbergcement.com)
Enhhet: Microsoft Edge 110.0.1587.46 on Windows 10 Unknown (desktop)
IP adresse: 147.161.147.91 - IP Lokasjon: Oslo, Oslo County, Norway

2023-03-27 14:06:44 UTC

Dokument ble godkjent via eid:bankid-no av Kjersti Hatlevik (kjersti.hatlevik@heidelbergcement.com)
Enhhet: Microsoft Edge 110.0.1587.46 on Windows 10 Unknown (desktop)
IP adresse: 147.161.147.91 - IP Lokasjon: Oslo, Oslo County, Norway

2023-03-27 14:06:05 UTC

Dokument ble åpnet av Kjersti Hatlevik (kjersti.hatlevik@heidelbergcement.com)
Enhhet: Microsoft Edge 110.0.1587.46 on Windows 10 Unknown (desktop)
IP adresse: 147.161.147.91 - IP Lokasjon: Oslo, Oslo County, Norway

2023-03-27 05:13:03 UTC

Dokument ble signert av John Even Pedersen (john.even.pedersen@norcem.no)
Enhhet: Microsoft Edge 110.0.1587.63 on Windows 10 Unknown (desktop)
IP adresse: 147.161.147.102 - IP Lokasjon: Oslo, Oslo County, Norway

2023-03-27 05:13:00 UTC

Dokument ble godkjent via eid:bankid-no av John Even Pedersen (john.even.pedersen@norcem.no)
Enhhet: Microsoft Edge 110.0.1587.63 on Windows 10 Unknown (desktop)
IP adresse: 147.161.147.102 - IP Lokasjon: Oslo, Oslo County, Norway



2023-03-27 04:56:15 UTC Dokument ble gjennomgått av John Even Pedersen (john.even.pedersen@norcem.no)
Enhet: Microsoft Edge 110.0.1587.63 on Windows 10 Unknown (desktop)
IP adresse: 147.161.147.102 - IP Lokasjon: Oslo, Oslo County, Norway

2023-03-27 04:55:51 UTC Dokument ble åpnet av John Even Pedersen (john.even.pedersen@norcem.no)
Enhet: Microsoft Edge 110.0.1587.63 on Windows 10 Unknown (desktop)
IP adresse: 147.161.147.89 - IP Lokasjon: Oslo, Oslo County, Norway

2023-03-25 07:34:37 UTC Dokument ble signert av Anne-Marit Eriksen (kjeeoeri@online.no)
Enhet: Safari 16.3 on Mac 10.15.7 Unknown (desktop)
IP adresse: 83.108.23.226 - IP Lokasjon: Stathelle, Vestfold og Telemark, Norway

2023-03-25 07:34:33 UTC Dokument ble godkjent via eid:bankid-no av Anne-Marit Eriksen (kjeeoeri@online.no)
Enhet: Safari 16.3 on Mac 10.15.7 Unknown (desktop)
IP adresse: 83.108.23.226 - IP Lokasjon: Stathelle, Vestfold og Telemark, Norway

2023-03-25 07:31:19 UTC Dokument ble åpnet av Anne-Marit Eriksen (kjeeoeri@online.no)
Enhet: Safari 16.3 on Mac 10.15.7 Unknown (desktop)
IP adresse: 83.108.23.226 - IP Lokasjon: Stathelle, Vestfold og Telemark, Norway

2023-03-24 15:06:58 UTC Dokument ble signert av Kristin Tosseviken (kristin.tosseviken@googlemail.com)
Enhet: Microsoft Edge 111.0.1661.51 on Windows 10 Unknown (desktop)
IP adresse: 84.213.201.100 - IP Lokasjon: Oslo, Oslo County, Norway

2023-03-24 15:06:54 UTC Dokument ble godkjent via eid:bankid-no av Kristin Tosseviken (kristin.tosseviken@googlemail.com)
Enhet: Microsoft Edge 111.0.1661.51 on Windows 10 Unknown (desktop)
IP adresse: 84.213.201.100 - IP Lokasjon: Oslo, Oslo County, Norway

2023-03-24 15:05:06 UTC Dokument ble åpnet av Kristin Tosseviken (kristin.tosseviken@googlemail.com)
Enhet: Microsoft Edge 111.0.1661.51 on Windows 10 Unknown (desktop)
IP adresse: 84.213.201.100 - IP Lokasjon: Oslo, Oslo County, Norway

2023-03-24 14:38:29 UTC Dokument ble signert av Sigrun Bremseth (sigrun.bremseth@norcem.no)
Enhet: Microsoft Edge 110.0.1587.63 on Windows 10 Unknown (desktop)
IP adresse: 147.161.147.75 - IP Lokasjon: Oslo, Oslo County, Norway

2023-03-24 14:38:26 UTC Dokument ble godkjent via eid:bankid-no av Sigrun Bremseth (sigrun.bremseth@norcem.no)
Enhet: Microsoft Edge 110.0.1587.63 on Windows 10 Unknown (desktop)
IP adresse: 147.161.147.75 - IP Lokasjon: Oslo, Oslo County, Norway

2023-03-24 14:36:53 UTC Dokument ble åpnet av Sigrun Bremseth (sigrun.bremseth@norcem.no)
Enhet: Microsoft Edge 110.0.1587.63 on Windows 10 Unknown (desktop)
IP adresse: 147.161.147.100 - IP Lokasjon: Oslo, Oslo County, Norway

2023-03-24 14:29:43 UTC Dokument ble signert av Knut Omreng (knut.omreng@heidelbergcement.com)
Enhet: Microsoft Edge 110.0.1587.63 on Windows 10 Unknown (desktop)
IP adresse: 147.161.147.76 - IP Lokasjon: Oslo, Oslo County, Norway

2023-03-24 14:29:40 UTC Dokument ble godkjent via eid:bankid-no av Knut Omreng (knut.omreng@heidelbergcement.com)
Enhet: Microsoft Edge 110.0.1587.63 on Windows 10 Unknown (desktop)
IP adresse: 147.161.147.76 - IP Lokasjon: Oslo, Oslo County, Norway



2023-03-24 14:29:09 UTC Dokument ble åpnet av Knut Omreng (knut.omreng@heidelbergcement.com)
Enhet: Microsoft Edge 110.0.1587.63 on Windows 10 Unknown (desktop)
IP adresse: 147.161.147.76 - IP Lokasjon: Oslo, Oslo County, Norway

2023-03-24 13:54:05 UTC Dokument ble signert av Lise Schie Berntsen (lise.berntsen@storebrand.no)
Enhet: Microsoft Edge 111.0.1661.44 on Windows 10 Unknown (desktop)
IP adresse: 88.93.151.96 - IP Lokasjon: Naerbo, Rogaland, Norway

2023-03-24 13:54:01 UTC Dokument ble godkjent via eid:bankid-no av Lise Schie Berntsen (lise.berntsen@storebrand.no)
Enhet: Microsoft Edge 111.0.1661.44 on Windows 10 Unknown (desktop)
IP adresse: 88.93.151.96 - IP Lokasjon: Naerbo, Rogaland, Norway

2023-03-24 13:52:54 UTC Dokument ble åpnet av Lise Schie Berntsen (lise.berntsen@storebrand.no)
Enhet: Microsoft Edge 111.0.1661.44 on Windows 10 Unknown (desktop)
IP adresse: 88.93.151.96 - IP Lokasjon: Naerbo, Rogaland, Norway

2023-03-24 13:41:09 UTC Dokument ble signert av Tom Jacobsen (tom.jacobsen@norcem.no)
Enhet: Microsoft Edge 110.0.1587.63 on Windows 10 Unknown (desktop)
IP adresse: 147.161.147.92 - IP Lokasjon: Oslo, Oslo County, Norway

2023-03-24 13:41:06 UTC Dokument ble godkjent via eid:bankid-no av Tom Jacobsen (tom.jacobsen@norcem.no)
Enhet: Microsoft Edge 110.0.1587.63 on Windows 10 Unknown (desktop)
IP adresse: 147.161.147.92 - IP Lokasjon: Oslo, Oslo County, Norway

2023-03-24 13:39:11 UTC Dokument ble gjennomgått av Tom Jacobsen (tom.jacobsen@norcem.no)
Enhet: Microsoft Edge 110.0.1587.63 on Windows 10 Unknown (desktop)
IP adresse: 147.161.147.92 - IP Lokasjon: Oslo, Oslo County, Norway

2023-03-24 13:38:53 UTC Dokument ble åpnet av Tom Jacobsen (tom.jacobsen@norcem.no)
Enhet: Microsoft Edge 110.0.1587.63 on Windows 10 Unknown (desktop)
IP adresse: 147.161.147.92 - IP Lokasjon: Oslo, Oslo County, Norway

2023-03-24 13:37:53 UTC Dokument ble sendt til Lise Schie Berntsen (lise.berntsen@storebrand.no)
Enhet: Chrome 111.0.0.0 on Windows 10 Unknown (desktop)
IP adresse: 80.213.220.169 - IP Lokasjon: Son, Viken, Norway

2023-03-24 13:37:51 UTC Dokument ble sendt til Sigrun Bremseth (sigrun.bremseth@norcem.no)
Enhet: Chrome 111.0.0.0 on Windows 10 Unknown (desktop)
IP adresse: 80.213.220.169 - IP Lokasjon: Son, Viken, Norway

2023-03-24 13:37:49 UTC Dokument ble sendt til Kristin Tosseviken (kristin.tosseviken@googlemail.com)
Enhet: Chrome 111.0.0.0 on Windows 10 Unknown (desktop)
IP adresse: 80.213.220.169 - IP Lokasjon: Son, Viken, Norway

2023-03-24 13:37:47 UTC Dokument ble sendt til Anne-Marit Eriksen (kjeoeeri@online.no)
Enhet: Chrome 111.0.0.0 on Windows 10 Unknown (desktop)
IP adresse: 80.213.220.169 - IP Lokasjon: Son, Viken, Norway

2023-03-24 13:37:45 UTC Dokument ble sendt til John Even Pedersen (john.even.pedersen@norcem.no)
Enhet: Chrome 111.0.0.0 on Windows 10 Unknown (desktop)
IP adresse: 80.213.220.169 - IP Lokasjon: Son, Viken, Norway



2023-03-24 13:37:43 UTC Dokument ble sendt til Tom Jacobsen (tom.jacobsen@norcem.no)
Enhet: Chrome 111.0.0.0 on Windows 10 Unknown (desktop)
IP adresse: 80.213.220.169 - IP Lokasjon: Son, Viken, Norway

2023-03-24 13:37:41 UTC Dokument ble sendt til Kjell Skjeggerud (kjell.skjeggerud@heidelbergcement.com)
Enhet: Chrome 111.0.0.0 on Windows 10 Unknown (desktop)
IP adresse: 80.213.220.169 - IP Lokasjon: Son, Viken, Norway

2023-03-24 13:37:39 UTC Dokument ble sendt til Knut Omreng (knut.omreng@heidelbergcement.com)
Enhet: Chrome 111.0.0.0 on Windows 10 Unknown (desktop)
IP adresse: 80.213.220.169 - IP Lokasjon: Son, Viken, Norway

2023-03-24 13:37:37 UTC Dokument ble sendt til Kjersti Hatlevik (kjersti.hatlevik@heidelbergcement.com)
Enhet: Chrome 111.0.0.0 on Windows 10 Unknown (desktop)
IP adresse: 80.213.220.169 - IP Lokasjon: Son, Viken, Norway

2023-03-24 13:37:35 UTC Dokument ble sendt til Bjørn Styrmo (bjorn.styrmo@heidelbergcement.com)
Enhet: Chrome 111.0.0.0 on Windows 10 Unknown (desktop)
IP adresse: 80.213.220.169 - IP Lokasjon: Son, Viken, Norway

2023-03-24 13:37:32 UTC Dokument ble forseglet av Aider (post@aider.no)
Enhet: Chrome 111.0.0.0 on Windows 10 Unknown (desktop)
IP adresse: 80.213.220.169 - IP Lokasjon: Son, Viken, Norway

2023-03-24 13:37:30 UTC Dokument ble signert av Aider (post@aider.no)
Enhet: Chrome 111.0.0.0 on Windows 10 Unknown (desktop)
IP adresse: 80.213.220.169 - IP Lokasjon: Son, Viken, Norway

2023-03-24 13:30:29 UTC Dokument ble opprettet av Aider (post@aider.no)
Enhet: Chrome 111.0.0.0 on Windows 10 Unknown (desktop)
IP adresse: 80.213.220.169 - IP Lokasjon: Son, Viken, Norway

